



SECZ

RS7*

RS54H*

RS57H*

Chladnička

návod k obsluze a instalaci

představujte si možnosti

Děkujeme vám, že jste si zakoupili výrobek společnosti Samsung. Pokud se zaregistrujete na následující adrese, získáte lepší servis:

www.samsung.com/register

SAMSUNG

Volně stojící přístroj

Obsah

BEZPEČNOSTNÍ INFORMACE	2
NASTAVENÍ VAŠÍ CHLADNIČKY TYPU SIDE-BY-SIDE	14
POUŽÍVÁNÍ CHLADNIČKY SAMSUNG TYPU SIDE-BY-SIDE	24
ODSTRAŇOVÁNÍ ZÁVAD	34

Bezpečnostní informace

BEZPEČNOSTNÍ INFORMACE

- Před použitím tohoto spotřebiče si pečlivě přečtete návod a uchovejte jej na bezpečném místě poblíž spotřebiče pro budoucí potřebu.
- Používejte tento přístroj pouze pro účely, k nimž je určen, a to způsobem popsáným v této příručce. Tento spotřebič není určen pro používání osobami (včetně dětí) se sníženými psychickými, smyslovými nebo duševními schopnostmi, nebo nezkušenými osobami, pokud nejsou pod dozorem nebo nebyly poučeny o způsobu používání spotřebiče









osobou odpovědnou za jejich bezpečnost.



- Varování a důležité bezpečnostní pokyny uvedené v této příručce nezahrnují všechny možné podmínky a situace, které mohou nastat. Je na vaší zodpovědnosti, abyste při instalaci, údržbě a používání spotřebiče postupovali rozumně, obezřetně a pečlivě.
- Následující návod k obsluze slouží pro více modelů, a proto se vlastnosti vaší chladničky mohou v některých detailech odlišovat od vlastností, které jsou v návodu popsány, a ne všechny varovné značky musí platit.

Čeština - 2

V případě jakýchkoli dotazů nebo problémů se obraťte na nejbližší servisní centrum nebo vyhledejte pomoc a informace online na adrese www.samsung.com.

Důležité bezpečnostní symboly a opatření:

 VÝSTRAHA	Rizikantní a nebezpečné jednání, které může vést k vážnému poranění nebo smrti.
 UPOZORNĚNÍ	Rizikantní a nebezpečné jednání, které může vést k lehčímu poranění nebo k poškození majetku.
	NEPOKOUŠEJTE SE.
	NEROZEBÍREJTE.
	NEDOTÝKEJTE SE.
	Pečlivě dodržujte pokyny.
	Odpojte napájení ze zásuvky.
	Ujistěte se, že je spotřebič uzemněn, aby nedošlo k úrazu elektrickým proudem.

	Zavolejte kontaktní středisko, kde vám pomohou.
	Poznámka.

Smyslem výstražných symbolů je předejít úrazu, který by se mohl stát vám nebo někomu jinému. Dodržujte je prosím pečlivě.

Po přečtení této části ji uložte na bezpečné místo pro možné použití v budoucnosti.

Označení CE

Tento výrobek byl označen jako vyhovující směrnici Low Voltage Directive (2006/95/ES), směrnici Electromagnetic Compatibility Directive (2004/108/ES), směrnici RoHS (2011/65/EU), nařízení Commission Delegated Regulation (EU) č. 1060/2010 a směrnici Eco-Design (2009/125/ES) ve smyslu nařízení (ES) č. 643/2009 Evropské unie. (Pouze pro výrobky prodávané v evropských zemích)



VÝSTRAHA

DŮLEŽITÉ VÝSTRAŽNÉ SYMBOLY PRO PŘEPRAVU A UMÍSTĚNÍ

- ★ • Při dopravě a instalaci spotřebiče je třeba dbát, aby nedošlo k poškození některé části chladicího okruhu.

- Pokud chladicí médium unikne z okruhu, může vzplanout nebo způsobit poranění očí.

Zjistíte-li únik chladiva, nepřibližujte se k chladničce s otevřeným plamenem nebo předměty, které by mohly způsobit požár a místnost důkladně vyvětrejte.

- Aby se při výskytu netěsnosti chladicího okruhu nevytvořila výbušná směs vzduch – plyn, je třeba umístit chladničku do místnosti dostatečné velikosti; velikost místnosti závisí na množství použitého chladicího média.
- Nikdy nezapínejte chladničku, která vykazuje jakékoli známky poškození. Jste-li na pochybách, konzultujte problém s vaším prodejcem.

Velikost místnosti, ve které je chladnička umístěna, musí být taková, aby na každých 8 g chladiva R600a ve spotřebiči připadl 1 m³ prostoru.

Objem chladicího média obsažený ve vašem modelu chladničky je uveden na technickém štítku uvnitř chladničky.



VÝSTRAHA

DŮLEŽITÉ VÝSTRAŽNÉ SYMBOLY PRO INSTALACI

- ☐ • Chladničku neinstalujte ve vlhkém prostředí, nebo tam, kde by mohlo dojít ke kontaktu s vodou.
- Při poškození izolace by mohlo dojít k úrazu elektrickým proudem nebo k požáru.
- Chladničku neumísťujte na místo, kde by byla vystavena přímému slunečnímu záření nebo teple ze sporáku, kamen nebo jiných zařízení.
- Nezapojujte více spotřebičů do společné zásuvky. Chladnička by měla být vždy zapojena do samostatné zásuvky s napětím, které

odpovídá údajům na technickém štítku.

- Správným zapojením zajistíte optimální výkon chladničky a předejdete případnému přetížení elektrických okruhů ve vaší domácnosti, které by mohlo vést ke vzniku požáru.
- Nepoužívejte k zapojení chladničky uvolněné zásuvky.
- Vzniká nebezpečí požáru nebo úrazu elektrickým proudem.
- Nepoužívejte kabel, jehož izolace je popraskaná nebo jakkoli poškozená.
- Přívodní kabel nadměrně neohýbejte a nestavte na něj těžké předměty.
- Nepoužívejte v blízkosti chladničky spreje.
- Používání sprejů v blízkosti chladničky může vést k explozi nebo požáru.

-
- ★ • Před uvedením do provozu je chladničku třeba vhodně umístit a správně instalovat podle pokynů uvedených v této příručce.
 - Zástrčku zapojte ve správné poloze s kabel zavěšeným směrem dolů.

- Pokud zástrčku zapojíte dolní stranou vzhůru, může dojít k vytržení kabelu a k úrazu elektrickým proudem.
- Ujistěte se, že přívodní napájecí kabel není v zadní části chladničky přiskřípnut nebo poškozen.
- Při posouvání chladničky dbejte, aby se kabel nedostal pod tělo chladničky a nedošlo tak k jeho skřípnutí a poškození.
- Vzniká tím nebezpečí požáru.
- Spotřebič musí být umístěn tak, aby po instalaci zařízení byla napájecí zásuvka přístupná.



- Chladnička musí být uzemněna.
- Chladničku je třeba uzemnit, aby nedocházelo k probíjení a následně k úrazům elektrickým proudem.
- Pro uzemnění nikdy nepoužívejte plynové potrubí, telefonní vedení nebo hromosvody.
- Nesprávné připojení uzemnění může způsobit úraz elektrickým proudem.



- Poškozený kabel ihned vyměňte u výrobce, nebo za pomoci servisního technika.
- Pojistka na chladničce musí být měněna kvalifikovaným technikem nebo v servisu.
- Nedodržení tohoto pokynu může vést k úrazu elektrickým proudem nebo k jinému zranění.



UPOZORNĚNÍ

UPOZORNĚNÍ TÝKAJÍCÍ SE INSTALACE



- Ventilační otvory v konstrukci spotřebiče nebo jeho krytech udržujte volné.
- Po instalaci spotřebič nechejte stát v klidu po dobu 2 hodin.



VÝSTRAHA


DŮLEŽITÉ VÝSTRAŽNÉ SYMBOLY PRO POUŽITÍ




- Přívodní kabel nepřipojujte do zásuvky mokřýma rukama.
- Neskladujte předměty na vrchní ploše chladničky.

- Při otevření dveří mohou předměty spadnout a někoho zranit nebo způsobit hmotnou škodu.
- Na chladničku nepokládejte nádoby s vodou.
- Při rozliti vzniká nebezpečí požáru a úrazu elektrickým proudem.
- Nedovolte, aby se děti věšely na dveře chladničky.
- Nedodržení tohoto pokynu může vést k vážnému poranění.
- Nenechávejte dveře chladničky otevřené, pokud je chladnička bez dozoru, a zabraňte dětem ve vstupování do chladničky.
- Hrozí nebezpečí uvíznutí dítěte v chladničce a vážného poškození v důsledku působení nízkých teplot.
- Nikdy nedávejte prsty ani předměty do otvoru zásobníku ledu.
- Nedodržení tohoto pokynu může vést k vážnému poranění nebo hmotné škodě.
- Neskladujte v chladničce těkavé nebo hořlavé látky, například benzen, ředidla, alkohol, éter nebo zemní plyn.

- Skladování uvedených produktů by mohlo vést k explozi.
- V prostorách chladničky neskladujte farmaceutické produkty, vědecké materiály ani jiné materiály citlivé na nízkou teplotu.
- Produkty, které vyžadují přesnou regulaci teploty nesmí být skladovány v chladničce.
- Ve vnitřním prostoru chladničky nepoužívejte elektrické spotřebiče, pokud nejsou přímo výrobcem doporučeny.

-
-  • K vysoušení vnitřku chladničky nepoužívejte vysoušeč vlasů. Neumisťujte do chladničky zapálenou svíčku pro odstranění zápachu.
- Mohlo by dojít k úrazu elektrickým proudem nebo požáru.
 - Nedotýkejte se vnitřních stěn mrazničky, nebo uskladněných zmrazených produktů vlhkýma rukama.
 - Mohli byste si způsobit omrzliny.

- K odstranění ledu při odmrazování nepoužívejte žádné mechanické nářadí, ani jiné prostředky, které nejsou doporučeny výrobcem.
- Dbejte, aby nedošlo k poškození chladicího okruhu.

-
-  • Tento výrobek je určen pouze k domácímu použití pro skladování potravin.
- Láhve je třeba skladovat uložené těsně vedle sebe tak, aby nevypadly.
 - Pokud je zjištěn únik plynu, nepřibližujte se k chladničce s otevřeným ohněm nebo jiným prostředkem, který může způsobit vznícení, a vyvětrejte místnost, ve které chladnička stojí po dobu několika minut.
 - Používejte pouze LED diody dodávané výrobcem nebo servisními zástupci.
 - Je třeba zajistit, aby si děti nehrály s tímto spotřebičem ani na něj nešplhaly.



- Chladničku nikdy sami neopravujte ani nerozebírejte.
- Mohli byste způsobit požár, poškodit přístroj nebo si přivodit zranění. V případě závady kontaktujte servisního zástupce.



- Pokud spotřebič vydává silný zvuk, hoří nebo uvolňuje kouř, odpojte zástrčku okamžitě ze sítě a kontaktujte nejbližší servisní centrum.
- Pokud tak neučiníte, vystavujete se nebezpečí zranění nebo požáru. Ventilační otvory v konstrukci spotřebiče nebo jeho krytech udržujte volné.
- Jestliže je pro vás výměna vnitřního osvětlení příliš složitá, obraťte se na servisní zástupce.
- Pokud jsou produkty vybaveny LED diodami, neprovádějte sami demontáž krytu osvětlení a LED diody.
- Obraťte se na servisní zástupce.

- Pokud do chladničky vnikne prach nebo voda, okamžitě vytáhněte napájecí kabel ze zásuvky a kontaktujte servisní centrum firmy Samsung Electronics.
- V opačném případě vzniká nebezpečí požáru.



UPOZORNĚNÍ

UPOZORNĚNÍ TÝKAJÍCÍ SE ČIŠTĚNÍ



- Jak dosáhnout optimálního výkonu spotřebiče
- Neukládejte potraviny příliš blízko ventilačních otvorů v zadní části chladničky, aby nebránily volné cirkulaci vzduchu.
- Před uložením do chladničky potraviny vhodným způsobem zabalte nebo je vložte do hermetických nádob.
- Perlivé nápoje do mrazničky nepatří. Láhve ani skleněné nádoby nedávejte do mrazničky.
- Po zmrznutí obsahu může sklo prasknout a způsobit zranění nebo materiální škody.

- Neměňte funkce chladničky a neupravujte ji.
- Změny nebo úpravy mohou vést ke zranění nebo k poškození majetku. Na změny nebo úpravy prováděné na spotřebiči třetí stranou se nevztahuje servisní záruka společnosti Samsung a společnost Samsung nezodpovídá za bezpečnostní problémy a poškození zapříčiněná úpravami, které provedly třetí osoby.
- Nezakrývejte větrací otvory.
- V případě zakrytí větracích otvorů, zvláště pokud jsou zakryty igelitem, může dojít k nadměrnému ochlazení chladničky.
Pokud by byly otvory zakryty příliš dlouho, mohlo by dojít k prasknutí vodního filtru a to by vedlo k úniku vody.
- Čerstvé potraviny ke zmrazení nepokládejte těsně vedle zmrazených potravin.
- Dodržujte doporučenou dobu skladování a datum spotřeby mražených potravin.
- Zásobník na vodu a přihrádka na výrobu ledu


- plňte pouze pitnou vodou.
- Používejte pouze výrobek ledu dodaný s chladničkou.
- Přívod vody do chladničky musí být nainstalován/připojen pouze osobou s odpovídající kvalifikací a připojen pouze ke zdroji pitné vody.
- Pro správnou funkci výrobku ledu je třeba tlaku vody 138 až 862 kPa (19.9 ~ 125.1 psi).



UPOZORNĚNÍ TÝKAJÍCÍ SE ČIŠTĚNÍ A ÚDRŽBY


- ★ • Nepoužívejte přímý proud vody na čištění vnitřních ani vnějších stěn chladničky.
- Vzniká tím nebezpečí požáru nebo úrazu elektrickým proudem.
- V blízkosti chladničky nepoužívejte hořlavé spreje.
- Hrozí nebezpečí výbuchu, nebo požáru.
- Čistícími prostředky nepostříkujte přímo displej.
- Mohlo by dojít k setření potisku displeje.

- Z kontaktů vidlice odstraňte nečistoty a prach. Při čištění vidlice přívodního kabelu nepoužívejte mokré ani vlhké textilie, z kolíků vidlice odstraňujte nečistoty a prach.
- Jinak vzniká nebezpečí požáru nebo úrazu elektrickým proudem.
- Nikdy nedávejte prsty, nebo jiné předměty do otvoru zásobníku ledu.
- Můžete si způsobit zranění nebo poškodit přístroj.

-
-  • Před čištěním nebo opravou odpojte chladničku ze sítě.



VÝSTRAHY TÝKAJÍCÍ SE LIKVIDACE

-  • Před likvidací chladničky zkontrolujte, zda trubky na zadní stěně přístroje nejsou poškozeny.

- Jako chladicí medium je použit isobutan R600a nebo R134a.

Typ chladicího média je uveden na štítku kompresoru na zadní straně spotřebiče a na technickém štítku uvnitř chladničky.

Obsahuje-li tento výrobek vznětlivý plyn (chladivo R600a), obraťte se na obecní úřad, který vám poradí, jak bezpečně tento výrobek zlikvidovat.

Jako plnicí plyn při výrobě izolace je použit cyklopentan. Plyny obsažené v izolačních materiálech musí být likvidovány speciálními způsoby.

Obraťte se na obecní úřad, kde vám poradí, jak bezpečně zlikvidovat tento výrobek.

Před likvidací přístroje zkontrolujte, zda trubky na

zadní stěně přístroje nejsou poškozeny.

Trubky mají být odpojeny na volném prostranství.

- Pokud chladnička obsahuje chladicí médium isobutan (R600a), jedná se o přírodní plyn bez podstatného vlivu na životní prostředí, který je však také hořlavý. Při dopravě a instalaci spotřebiče je třeba dbát, aby nedošlo k poškození některé části chladicího okruhu.
- Při likvidaci této nebo jiné chladničky odstraňte dveře/ těsnění dveří, kliku dveří, aby nemohlo dojít k tomu, že malé dítě nebo zvíře zůstane v chladničce uzavřeno. Ponechte zásuvky v chladničce, aby do skříně nemohly snadno vlézt děti. Je třeba zajistit, aby si děti nehrály s vyhozeným spotřebičem.
- Zlikvidujte prosím obalový materiál tohoto výrobku způsobem, který šetří životní prostředí.



DALŠÍ DOPORUČENÍ PRO SPRÁVNÉ POUŽÍVÁNÍ

- V případě výpadku elektrické energie zavolejte do kanceláře místní energetické společnosti a zeptejte se, jak dlouho bude výpadek trvat.
- Většina výpadků elektrické energie je vyřešena během jedné nebo dvou hodin, což teplotu ve vaší chladničce neovlivní.
V době, kdy je vypnutý proud, ale omezte otevírání chladničky na minimum.
- Pokud by výpadek elektrické energie trval déle než 2 hodiny, vyndejte všechny led z tvořiče ledu.
- Pokud by výpadek elektrické energie trval déle než 24 hodin, vyndejte veškeré mražené potraviny.
- Je-li vaše chladnička vybavena zámkem, klíče od přístroje by neměly být ukládány v dosahu dětí ani v blízkosti spotřebiče.
- Je-li okolní teplota chladničky po delší dobu nižší než je rozpětí teplot, pro které

je určena, může dojít ke krátkodobému přerušení chodu přístroje (možnost rozmrazení obsahu nebo zvýšení teploty v oddělení pro zmrazené potraviny).

- Neskladujte potraviny, které snadno podléhají zkáze při nízkých teplotách, jako jsou banány nebo melouny.
- Zařízení je vybaveno systémem automatického odmrazování, to znamená, že ji není třeba odmrazovat manuálně.
- Křivka zvýšení teploty během automatického odmrazování zcela odpovídá normám ISO. Chceteli však předejít nežádoucímu zvýšení teploty zmrazených potravin při odmrazování, zabalte mražené potraviny do několika vrstev novinového papíru.
- Každé zvýšení teploty zmrazených potravin během rozmrazování může zkrátit maximální dobu skladování.

Rady, jak šetřit energii

- Umístěte přístroj v chladné, suché a dostatečně větrané místnosti.
Dbejte, aby nebyl vystaven přímému dopadu slunečních paprsků a nebyl umístěn v těsné blízkosti zdroje tepla (např. radiátoru).
- Nikdy nezakrývejte ventilační otvory a mřížky přístroje.
- Horké pokrmy nechte vychladnout než je uložíte do chladničky.
- Zmrazené potraviny rozmrazujte v chladničce. Využijete tak jejich nízké teploty k ochlazení ostatních potravin uložených v chladničce.
- Při manipulaci s uloženými potravinami nenechávejte dveře chladničky příliš dlouho otevřené.
Dlouhé a časté otevírání dveří způsobuje nadměrnou tvorbu ledu v mrazničce.
- Pravidelně čistěte zadní stranu chladničky.
Prach zvyšuje spotřebu energie.
- Nenastavujte chladněší

- teplotu, než jakou potřebujete.
- Zajistěte dostatečné místo pro ventilaci u základny chladničky a na její zadní straně.
Nezakrývejte ventilační otvory.
 - Při instalaci ponechte vpravo, vlevo, vzadu a nad chladničkou volný prostor.
Tím pomůžete snížit spotřebu energie a také částky na vašich složenkách.
 - Pro dosažení co nejvyšší energetické účinnosti ponechejte všechny vnitřní prvky, například koše, zásuvky či police, na místě určeném výrobcem.

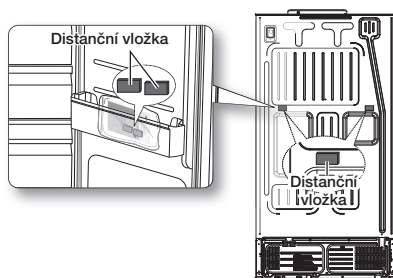
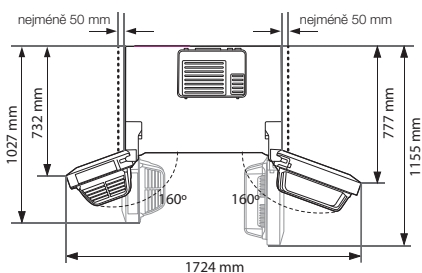
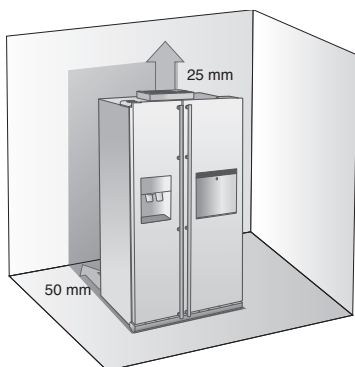
Nastavení vaší chladničky typu side-by-side


PŘÍPRAVA NA INSTALACI CHLADNIČKY

Blahopřejeme vám ke koupi chladničky Samsung typu Side-By-Side. Věříme, že využijete mnoho nejnovějších vlastností a schopností, kterými tento nový přístroj disponuje.

Výběr nejlepšího místa pro chladničku

- Vyberte místo se snadným přístupem k přívodu vody.
- Vyberte místo bez přímého působení slunečních paprsků.
- Vyberte místo s vodorovnou (nebo skoro vodorovnou) podlahou.
- Vyberte místo, na kterém je dostatek prostoru pro snadné otevírání dveří chladničky.
- Prostor nutný k zajištění správného fungování přístroje. Viz údaje na zobrazení uvedeném níže.
- Zajistěte, aby se spotřebič dal jednoduše posunout v případě nutnosti údržby a servisu.



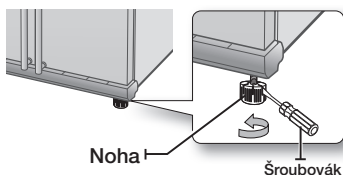
-  Nalepení distančních vložek (šedý blok)
Aby chladnička fungovala lépe, nalepte při montáži distanční vložky na její zadní stranu. Výkon chladničky se tím zvýší.

Postup instalace

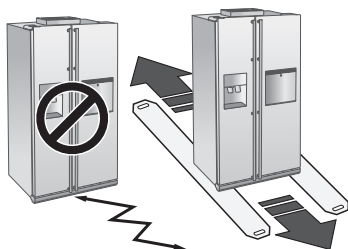
1. Vyměňte zabalené distanční vložky z nejnížší přihrádky chladničky.
2. Ověřte si umístění instalace na zadní stranu chladničky, viz obrázek.
3. Najděte umístění instalace distančních vložek a přilepte je na zadní stranu chladničky.

Posunování vaší chladničky

Ujistěte se, že přední stavěcí nohy jsou v horní poloze (nad podlahou), aby nedošlo k poškození podlahy. Viz “Ustavení chladničky do vodorovné polohy” v tomto návodu (stránka 19). Kvůli ochraně podlahové krytiny vložte pod chladničku ochrannou vrstvu, např. kartón.



Pokud instalujete, provádíte servis nebo uklízíte za chladničkou, vytáhněte přístroj rovně dopředu a po dokončení prací ho zatlačte opět rovně zpět na místo.

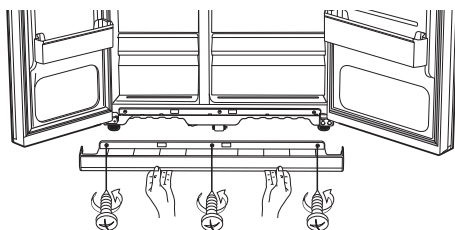


DEMONTÁŽ DVEŘÍ CHLADNIČKY

Pokud není možné projít s chladničkou některými dveřmi, je možné demontovat dveře chladničky.

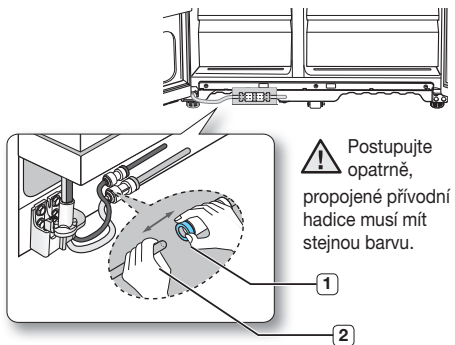
1. Demontáž krytu předních nohou

Otevřete dveře mrazničky a chladničky, vyšroubujte tři šrouby a vyjměte kryt předních nohou.



Odpojení přívodu vody do chladničky

1. Stlačením uvolníte spojku **1** a vytáhněte přívodní hadici **2**.

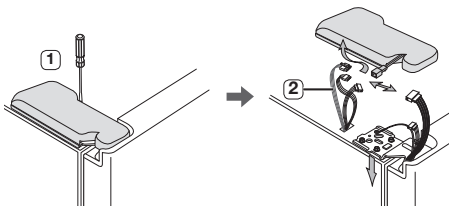


2. Demontáž dveří mrazničky

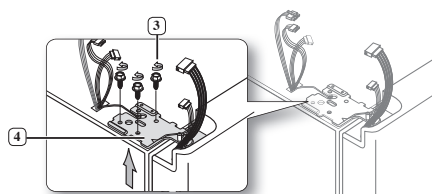
Nejdříve několik důležitých připomínek.

- Dveře zvedněte přímo nahoru, aby nedošlo ke zkřivení nebo prasknutí závěsů.
- Postupujte opatrně, abyste nepoškodili vodní potrubí nebo kabelový svazek na dveřích.
- Dveře dejte na chráněnou plochu, aby se nepoškrábaly nebo nepoškodily.

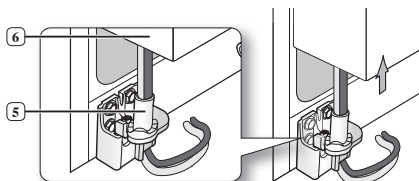
1. Při zavřených dveřích mrazničky sundejte pomocí šroubováku kryt horního závěsu **1** a pak opatrným táhnutím od sebe rozpojte vodiče **2**.



2. Vyšroubujte šrouby pantu **3** proti směru hodinových ručiček a sundejte horní pant **4**. Buďte opatrní, aby na vás dveře po demontáži nevypadly.

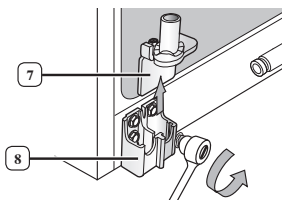


3. Dále sundejte dveře ze spodního závěsu **5** tak, že je opatrně zvednete přímo nahoru **6**.



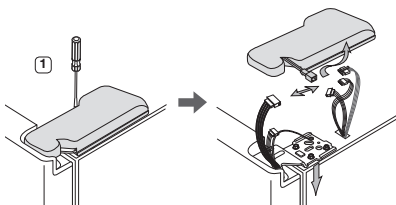
! Postupujte opatrně, abyste nepoškodili vodní potrubí nebo kabelový svazek na dveřích.

4. Opatrně vytáhněte směrem nahoru spodní závěs **7** z drážku **8**.

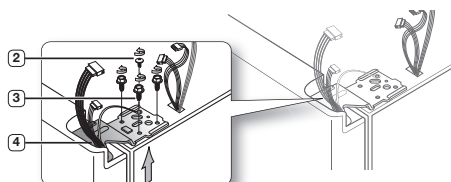


Demontáž dveří chladničky

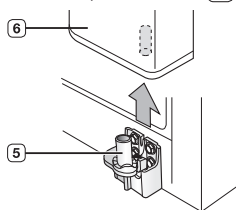
1. Při zavřených dveřích sundejte pomocí šroubováku kryt horního závěsu **1**.



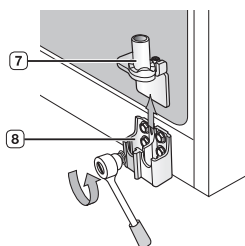
2. Odšroubujte šrouby závěsů **2** a zemnicí šroub **3** a sundejte horní závěs **4**. Při demontáži dveří postupujte opatrně, aby na vás nespadly.



3. Sundejte dveře ze spodního závěsu **5** tak, že je opatrně zvednete přímo nahoru **6**.



4. Opatrně vytáhněte směrem nahoru spodní závěs **7** z držáku **8**.

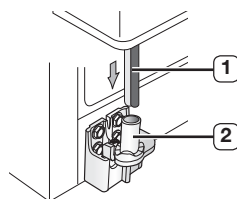


MONTÁŽ DVEŘÍ CHLADNIČKY

Jakmile jste bezpečně dopravili chladničku na místo, kde má být nainstalována, je čas vrátit zpět dveře.

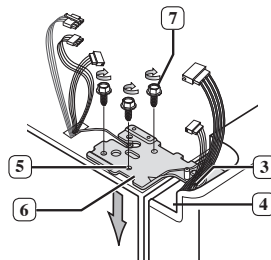
Montáž dveří mrazničky

1. Nejprve nasadíte hadici **1** ve spodní části dveří do otvoru ve spodním závěsu **2**. Lehce zasunujte hadici zpět dolů, tak aby byla rovně, bez smyček nebo ohybů.

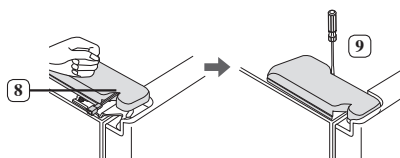


2. Čep horního závěsu **3** zasuňte do otvoru v rohu dveří mrazničky **4**.

Zkontrolujte, zda je pant vyrovnaný mezi otvorem horního pantu **5** a otvorem chladničky **6** a znovu zašroubujte šrouby pantu **7** otáčením ve směru hodinových ručiček. Propojte vodiče.

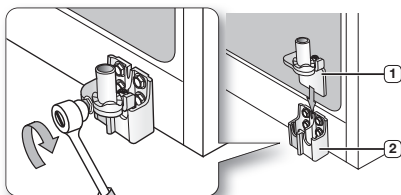


3. Nasadte přední část krytu horního závěsu **8** na přední část horního závěsu **9** a kryt zajistěte šroubem.

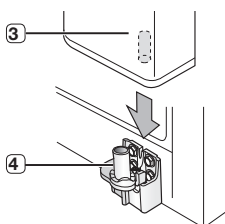


Montáž dveří chladničky

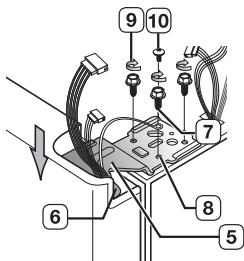
1. Zasuňte spodní závěs **1** zpět do držáku spodního závěsu **2**.



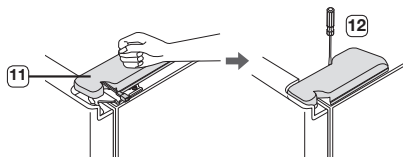
2. Dveře chladničky nasadíte otvorem **3**, který je v rohu dveří, na čep spodního závěsu **4**.



3. Čep horního závěsu **5** zasuňte do otvoru v rohu dveří chladničky **6**. Zarovnejte otvory v závěsu **7** s otvory ve skříni chladničky **8**. Potom zašroubujte zpět šrouby upevňující závěs **9** a zemničí šroub **10**.

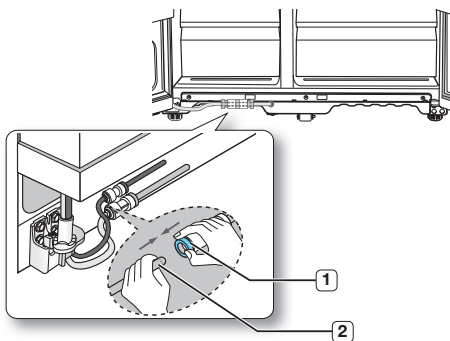


4. Nasadíte p st krytu horního závěsu **11** na přední část horního závěsu **12** a kryt zajistíte šroubem.

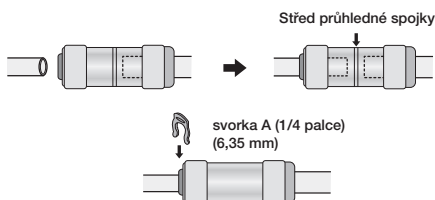


Připojení přívodu vody do chladničky

1. Přívod vody **2** zasuňte do spojky **1**.



2. Vodovodní přípojku je třeba zcela zasunout do středu průhledné spojky, aby nedocházelo k unikání vody z rozvodu.
3. Nasadíte 2 svorky z instalačního balení a zkontrolujete, zda každá ze svorek pevně drží přípojku.



- ✓ Přívodní hadice nepřetěžávejte. Opatrně je vyjměte ze spojky.

Montáž krytu předních nohou

- ✓ Před připevněním krytu zkontrolujte těsnost připojení vody.
- Kryt předních nohou nasadíte na své místo, jak je ukázáno na obrázku, a přitáhněte ho třemi šrouby.

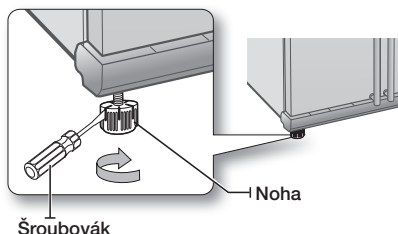
USTAVENÍ CHLADNIČKY DO VODOROVNÉ POLOHY

Poté, co jsou dveře nasazeny, je nutné se ujistit, že je chladnička vodorovně, aby bylo možné dokončit nastavení. Pokud není chladnička vodorovně, nebude možné provést dokonalé vyrovnání dveří.

 Přední část chladničky je také nastavitelná.

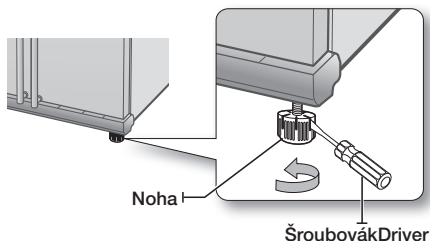
Dveře mrazničky jsou níže než dveře chladničky


Vložte šroubovák s plochou čepelí do drážky na noze, otočte jej ve směru hodinových ručiček nebo proti směru hodinových ručiček pro nastavení mrazničky.



Dveře mrazničky jsou výše než dveře chladničky

Vložte šroubovák s plochou čepelí do drážky na noze, otočte jej ve směru hodinových ručiček nebo proti směru hodinových ručiček pro nastavení chladničky.



 Nejlepší způsob, jak udělat velmi malé změny nastavení dveří, je uveden v následující části.

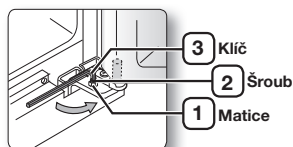
PROVÁDĚNÍ JEMNÉHO NASTAVENÍ DVEŘÍ


Pamatujte na to, že nastavení chladničky do vodorovné polohy je nutné pro dokonalé zarovnání dveří. Pokud potřebujete nápovědu jak ustavit chladničku do vodorovné polohy, přečtěte si předešlou část.



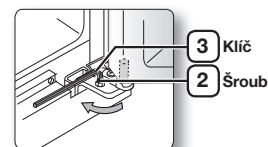
V obou případech je postup pro seřízení nevyrovnanosti stejný. Otevřete dveře a postupně je nastavte následujícím způsobem :

1. Vyšroubujte matici **(1)**, která je na spodním závěsu, až na horní konec šroubu **(2)**.



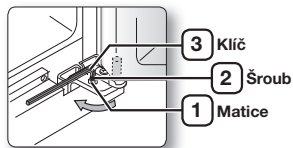
-  Po uvolnění matice **(1)**, se ujistěte, že používáte šestistěnný klíč **(3)** používaný na uvolnění šroubu **(2)** proti směru hodinových ručiček. Potom budete schopni odšroubovat **(1)** matici rukou.

2. Výškový rozdíl mezi dveřmi seřídíte otáčením šroubu **(2)** doprava nebo doleva.



-  Otáčením doprava , se dveře zvedají.


3. Po nastavení polohy dveří otáčejte matici **(1)** doprava až dosáhnete dolního konce šroubu, potom opět utáhněte šroub pomocí klíče **(3)** a zajistěte tak matici **(1)**.



-  Pokud matici řádně neutáhněte, může se šroub uvolnit.

KONTROLA PŘÍVODU VODY DO ZÁSOBNÍKU (V ZÁVISLOSTI NA MODELU)

Chladič pitné vody s výdejem je jedna z užitečných vlastností vaší nové chladničky Samsung. Vodní filtr Samsung odstraňuje z vody nežádoucí částice a napomáhá tak zlepšit vaše zdraví. Neslouží však ke sterilizaci ani neničí mikroorganismy. Pro tento účel byste si museli zakoupit čistící systém na vodu. Pro potřeby správné funkce výrobku ledu je zapotřebí tlak vody v rozmezí 138 ~ 862 kPa. Při tomto tlaku se papírový kelímek o objemu 1,7 dl naplní během 10 sekund. Pokud je chladnička nainstalována v místě s nízkým tlakem vody (méně než 138 kPa), je možné nainstalovat přídavné čerpadlo, které bude nízký tlak kompenzovat. Ověřte, zda je zásobník vody, který je umístěn uvnitř chladničky, řádně naplněn. Zásobník naplníte tak, že držíte páku chladiče pitné vody stlačenou tak dlouho, dokud nezačne z vypouštěcího otvoru. Pokud používáte vodovodní rozvod, mohou být slyšet zvuky z potrubí, když dochází k doplňování vody.

 Jednotka obsahuje i instalační soupravu pro vodovod. Najdete ji v zásuvce v mrazničce.

POUŽÍVÁNÍ VÝROBNÍKU LEDU

(RS77*, RS54H*)

Vyjmutí nádoby na led

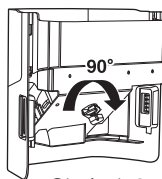
- Uchopte rukojeť jako na obrázku 1.
- Lehce zatáhněte za spodní část.
- Pomalu vyjměte nádobu na led.



Obrázek 1

Nasazení nádoby na led do původní polohy

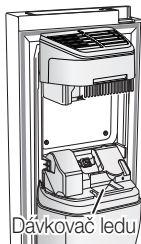
- Montáž se provádí opačným postupem než demontáž.
- Zatlačte nádobu na led dovnitř, dokud neuslyšíte cvaknutí.
- Pokud nádobka nezapadne na místo, otočte rukojeť šroubu na její zadní straně o 90° a znovu nádobu vložte, jako na obrázku 2.



Obrázek 2

Normální provoz

- Zvuky, které se ozývají při tom, když kostky ledu padají z výrobku ledu do nádoby, jsou normálním jevem při provozu.
- Pokud nebude led delší dobu odebrán z nádoby, může dojít ke slepení kostek ledu v nádobě. Vyjměte zbývající led a nádobu vyprázdněte.
- Pokud led nevystupuje, ujistěte se, zda není žlab blokován zaseknutým ledem a případně nutnosti jej odstraňte.
- První dávka ledových kostek může být malá vzhledem k přítomnosti vzduchu v potrubí po připojení; v průběhu normálního používání bude veškerý vzduch vytlačen.



Dávkovač ledu

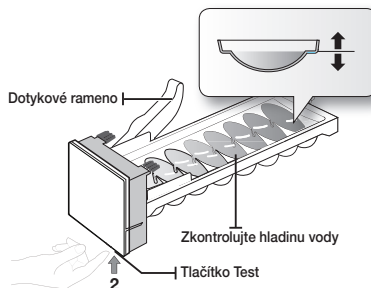
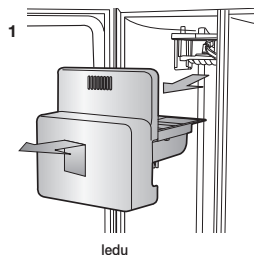


VÝSTRAHA

- Když na displeji zabliká zpráva ICE OFF, vložte nádobu nebo zkontrolujte, zda je správně vložena.
- Dávkovače ledu a vody nefungují při otevřených dveřích.
- Prudké zavření dveří může způsobit rozlití vody ve výrobku ledu.
- Nádobu na led držte při vyjímání oběma rukama, aby vám nevypadla.
- Uklíďte všechny led a vodu, které případně spadnou na podlahu, abyste předešli úrazu.
- Nedovolte dětem, aby se věšely na dávkovač ledu nebo na nádobu na led. Mohlo by dojít k úrazu.
- Do dávkovače ledu nevkládejte ruce ani jiné předměty. Může dojít k úrazu nebo poškození mechanických součástí.

Zkontrolujte množství vody dodávané do tvořítka na led. (RS757*/ RS756*)

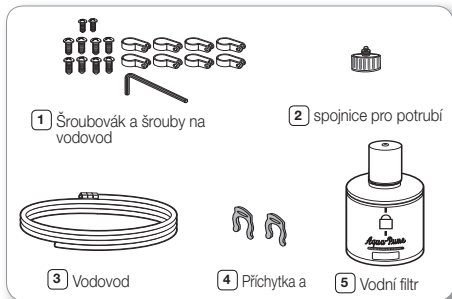
1. Nadzvedněte nádobu na led a pomalu ji vytáhněte z mrazničky.
2. Když stisknete tlačítko Test, naplní se tvořítka na led vodou. Zkontrolujte, že je napuštěno správné množství vody (viz vyobrazení uvedené níže). Pokud je hladina příliš nízká, budou kostky ledu malé. Tento problém je způsoben tlakem vody ve vodovodním řádu, nikoliv chladničkou.



INSTALACE PŘÍVODU VODY DO ZÁSOBNÍKU

Pro model instalovaný v interiéru

Díly na instalaci vodovodu

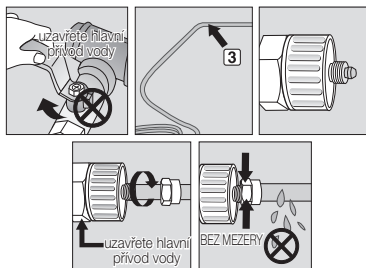


Připojení k vodovodnímu potrubí

1. Nejprve odpojte hlavní vedení přívodu vody.
2. Vyhledejte nejbližší potrubí studené pitné vody.
3. Postupujte v souladu s pokyny, které naleznete v instalační sadě.

UPOZORNĚNÍ

Přívod musí být připojen k potrubí se studenou vodou. Pokud je připojen k teplovodnímu potrubí, může způsobit selhání čističe.

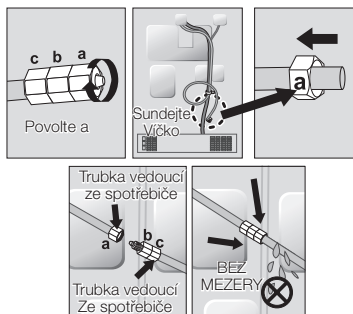


4. Po zapojení přívodu vody do vodního filtru znovu zapněte hlavní přívod vody a nalijte asi 1 L na vycistění a naplnění vodního filtru.

Připojení přívodu vody do chladničky

1. Sundejte víčko z přívodu vody na spotřebiči a na trubku nasuňte přítužnou matici, kterou jste předem odšroubovali z trubky v instalační sadě.
2. Spojte obě trubky, trubku ze spotřebiče s trubkou z instalační sady.
3. Přitáhněte přítužnou matici na tlakovou spojku. Postupujte opatrně, mezi částmi nesmí zůstat mezera.

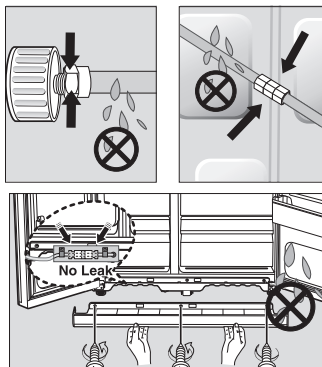
4. Otevřete přívod vody a zkontrolujte těsnost spojů. Přívod vody připojte pouze ke zdroji pitné vody.



- Pokud musíte opravit nebo rozebrat tlakovou spojku, odřízněte z konce plastové trubky 6.5 mm, aby vzniknul těsný spoj.


UPOZORNĚNÍ Před použitím by se měli na těchto místech prověřit možné úniky.

- Záruka společnosti Samsung nepokrývá INSTALACI VODOVODU.
- Instalace se vykoná na náklady zákazníka s výjimkou případu, kdy maloobchodní cena zahrnovala i náklady na instalaci.
- Při instalaci kontaktujte v případě potřeby autorizovaného instalatéra.
- Pokud dojde k průsaku vody v důsledku nesprávné instalace, kontaktujte prosím instalatéra.



Odstraňte veškeré nečistoty a usazeniny uvnitř čističe.
(modely s částí coolselect)

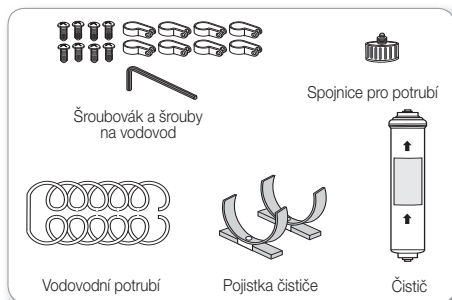
1. ZAPNĚTE hlavní přívod vody.
2. Nechejte vodu protékat dávkovačem, dokud nebude čistá (přibližně 3 litry).

 Tmavší obarvení vody a ledu je zpočátku normální.

INSTALACE POTRUBÍ DÁVKOVAČE VODY

Model pro instalaci v exteriéru

Díly na instalaci vodovodu



Připojení vodovodního přívodu

Připojte přívod vody pomocí spojky a kohoutku.

1. Uzavřete hlavní vodovodní kohout.
2. K vodovodnímu kohoutu připojte spojku "A".

UPOZORNĚNÍ

Přívod musí být připojen k potrubí se studenou vodou. Pokud je připojen k teplovodnímu potrubí, může způsobit selhání čističe.

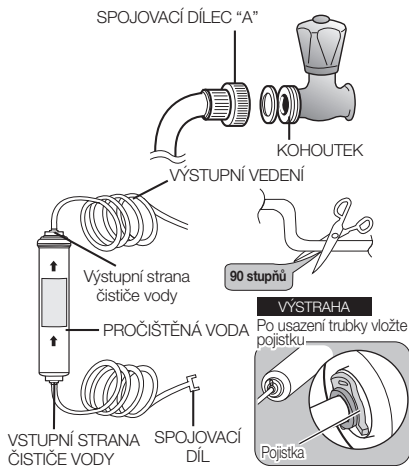
INFORMACE TÝKAJÍCÍ SE ZÁRUKY

Tato instalace vodovodní přípojky nespadá do záručních podmínek výrobce chladničky a výrobce ledu. Pečlivě dodržte tyto pokyny, abyste snížili riziko drahých oprav po škodách způsobených vodou.

Pozn.: Pokud nebude spojka odpovídat stávajícímu vodovodnímu kohoutku, kontaktujte nejbližšího autorizovaného servisního zástupce a zakupte správný rozměr spojovací dílec.

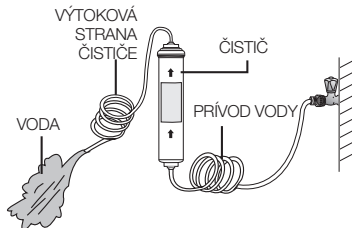
Zvolte si místo, kde bude čistič namontován.
(Model s čističem.)


- Odstráňte vodovodní přívodní hadici připojenou k čističi v naměřené vzdálenosti mezi čističem a vodovodním kohoutkem studené vody.
- Pokud chcete znovu namontovat přívodní a výtakovou stranu čističe během jeho instalace, podívejte se na příslušný obrázek.



Z čističe odstraňte veškeré zbytky. (Model s čističem.)

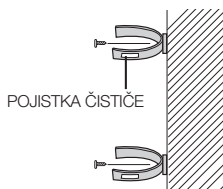
- Otevřete hlavní vodovodní kohout a zkontrolujte, zda voda vtéká do přítokové části čističe.
- Pokud voda potrubím neteče, zkontrolujte, zda je kohoutek otevřený.
- Nechejte kohoutek otevřený, dokud nepoteče čistá voda a zbytkový materiál z výroby nebude vypláchnut.



 Tmavší obarvení vody a ledu je zpočátku normální.

Přípevnění pojistky čističe

- Přidržte pojistku čističe ve vhodné poloze (např. pod dřezem) a pevně ji přišroubujte.

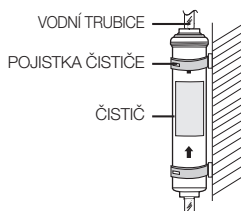


UPOZORNĚNÍ

Neupevňujte čisticí vložku na chladničku ani na její zadní stranu, protože by mohlo dojít k poškození.

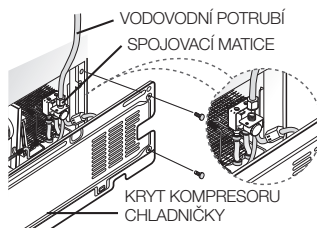
Čistič připevněte.

- Připevněte čistič v poloze podle obrázku vpravo.



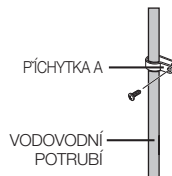
Připojte chladničku k vodovodnímu přívodu

- Odstraňte kryt kompresoru chladničky.
- Připojte vodovodní přípojku k ventilu podle obrázku.
- Po připojení zkontrolujte, zda voda někde neprosakuje. Pokud ano, připojení proveďte znovu.
- Nasadte nazpět kryt kompresoru chladničky.



Vodovodní přípojku zajistěte.

- Použijte příchytку "A" k připevnění potrubí ke stěně (zadní strana chladničky).
- Po zajištění vodovodního potrubí se ujistěte, zda není nadměrně ohnuté, přiskřípnuté nebo přímáčknuté.



Odstranění jakýchkoliv nečistot z přívodního potrubí po instalaci filtru.

1. Otevřete hlavní přívod vody a ventil k přívodnímu potrubí.
2. Nechejte vodu protékat dávkovačem, dokud nebude čistá (přibližně 3 litry). Tím se přívodní potrubí vyčistí a odvzdušní.
3. V některých domácnostech bude nutné delší proplachování.
4. Otevřete dveře chladničky a zkontrolujte, zda není okolo filtru nějaká netěsnost.

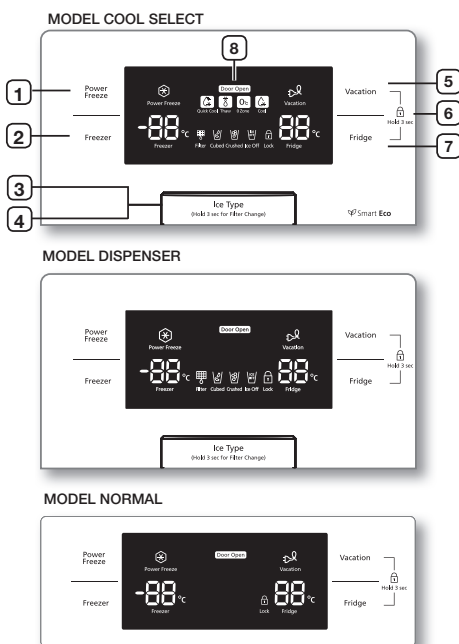


Nově instalovaná vložka vodního filtru může způsobovat, že na začátku provozu voda z chladiče pitné vody prudce vystříkne. To je způsobenou vzduchem, který se dostal do potrubí. Tento jev není žádnou překážkou pro provoz.

Používání chladničky SAMSUNG typu side-by-side


POUŽÍVÁNÍ CHLADNIČKY

POUŽÍVÁNÍ OVLÁDACÍHO PANELU / POUŽITÍ DIGITÁLNÍHO DISPLEJE



1 TLAČÍTKO POWER FREEZE	Slouží pro zkrácení času potřebného pro zmrazení výrobků v mrazničce. Může být užitečné, pokud potřebujete rychle zmrazit snadno se kazící potraviny nebo pokud se teplota v mrazničce dramaticky zvýšila (například pokud jste nechali otevřené dveře).
2 TLAČÍTKO FREEZER	Požadovanou teplotu v mrazničce nastavíte stlačením tlačítka Freezer . Teplotu můžete nastavit v rozmezí od -15 °C (6 °F) do -23 °C (-10 °F).

3 TLAČÍTKO PRO VÝBĚR TYPU LEDU	Pomocí tohoto tlačítka můžete zvolit led typu Cubed (kostky), Crushed (drcený) nebo můžete výrobek ledu vypnout.
4 TLAČÍTKO VÝMĚNA FILTRU	Po provedené výměně vodního filtru stiskněte toto tlačítko na 3 sekundy, dojde k vynulování termínu pro výměnu filtru.
5 TLAČÍTKO VACATION	Hodláte-li odjet na dovolenou či služební cestu nebo nebudete nepoužívat chladničku, stiskněte tlačítko "Vacation". Pokud vypnete chladicí část stiskem tlačítka Vacation, automaticky se na LED displeji změní hodnota fridge na vacation. ! Je vřele doporučeno při použití funkce Vacation vyjmout potraviny z chladicí části a neponechat dveře otevřené.
6 DĚTSKÝ ZÁMEK	Současným stisknutím tlačítek Dovolena a Chladnička po dobu 3 vteřin, všechna tlačítka budou zablokována. Páka Výdej vody ani páka pro Led. Pro přerušení této funkce stiskněte tato dvě tlačítka znovu po dobu 3 vteřin.
7 TLAČÍTKO FRIDGE	Požadovanou teplotu v chladničce nastavíte stlačením tlačítka Fridge . Teplotu můžete nastavit v rozmezí od 1 °C (34 °F) do 7 °C (46 °F).
8 FUNKCE OTEVŘENÝCH DVEŘÍ	1. Pokud nejsou dveře chladničky nebo mrazáku dočasně, rozsvítí se ikona „Door Open (Otevřené dveře)“. 2. Pokud dojde k řádnému uzavření chladničky nebo mrazáku, ikona „Door Open (Otevřené dveře)“ blikne.

-  Při využívání režimu Power Freeze se zvýší spotřeba elektrické energie chladničky. Pokud již tento režim není třeba, nezapomeňte jej vypnout a znovu nastavit původní teplotu vaší chladničky. Pokud potřebujete mrazit větší množství potravin, aktivujte alespoň 20 hodin předem funkci Power Freeze (Turbo-mrazení).

Funkce Display Off (vypnutí displeje)

Pro úsporu energie se displej panelu v následujících situacích automaticky vypne: Není-li stisknuto žádné tlačítko, nejsou-li otevřeny žádné dveře nebo nebyla-li stisknuta páka zásobníku vody.

Avšak ikona indikující funkci Vacation (dovolená) nebo Cubed Ice (kostky ledu) / Crushed Ice (drcený led) / Ice Off (vypnutí tvorby ledu) zůstane zobrazená.

Při stisknutí tlačítka, otevření dveří nebo stisknutí páky zásobníku vody se displej panelu opět spustí. Po sejmutí prstu z momentálně stisknutého tlačítka se aktivují všechna funkční tlačítka s výjimkou tlačítka Ice Type (výběr typu ledu).


REGULACE TEPLOTY

REGULACE TEPLOTY V MRAZNIČCE

Teplota v mrazničce může být nastavena na hodnotu mezi -15 °C (6 °F) a -23 °C (-10 °F), aby odpovídala vaší konkrétní představě. Opakovaně stiskněte tlačítko pro nastavení teploty v Freezer, dokud se na displeji nezobrazí požadovaná teplota.

Pamatujte si, že potraviny, jako je například zmrzlina, se mohou při teplotě nad -16 °C (4 °F) rozpustit. Indikace teploty se mění postupně od -15 °C (6 °F) do -23 °C (-10 °F).

Jakmile zobrazená hodnota dosáhne -23 °C (-10 °F), začne opět na -15 °C (6 °F). Pět sekund po nastavení nové teploty se na displeji opět zobrazí aktuální teplota v mrazničce. Tato hodnota se bude postupně se změnou teploty v mrazničce měnit.


-  Při vložení dílu SHELF-BOTTOM (dno police) namísto spodní zásuvky plní tento díl funkci oddílu s označením dvěma hvězdičkami (všechny modely). Spodní dveřní příhrádka v mrazničce plní funkci oddílu s označením dvěma hvězdičkami. (modely RSH7, RS77, RS7528, RS7527, RS54H a RS57H). Proto je teplota v oddílech se dvěma hvězdičkami o něco vyšší než v ostatních oddílech mrazničky.

REGULACE TEPLOTY V CHLADNIČCE

Teplota v chladničce může být nastavena na hodnotu mezi 7 °C (46 °F) a 1 °C (34 °F), aby odpovídala vaší konkrétní představě.

Opakovaně stiskněte tlačítko pro nastavení teploty v chladničce (Fridge), dokud se na displeji nezobrazí požadovaná teplota.

Postup pro nastavení teploty v chladničce je stejný jako postup pro nastavení mrazničky. Požadovanou teplotu nastavíte stlačením tlačítka Fridge. Po několika sekundách se teplota v chladničce začne měnit směrem k nově nastavené teplotě. Tato změna bude zobrazována na displeji.

-  Teplota uvnitř mrazničky nebo chladničky se může zvýšit při příliš častém otevírání dveří, nebo pokud dovnitř uložíte velké množství teplého nebo horkého jídla.

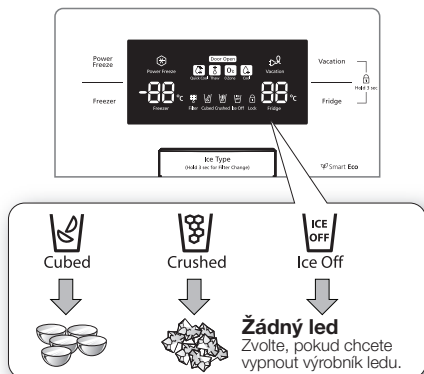
Může dojít k blikání displeje.


Blikání se zastaví, jakmile se teplota v prostoru chladničky nebo mrazničky opět ustálí na nastavené hodnotě.

Pokud se tak nestane, může být zapotřebí „resetovat“ chladničku. Odpojte spotřebič ze sítě, vyčkejte asi 10 minut a opět ho zapojte.

POUŽITÍ ZÁSObNÍKU NA LED A LEDOVOU VODU

Požadovaný druh ledu zvolíte stisknutím tlačítka pro výběr druhu ledu



 Led je vyráběn v kostkách. Pokud zvolíte „Crushed“, pak výrobek ledu rozemele kostky ledu a vytvoří drcený led.

Dávkování ledu

Sklenici vložte pod výstup ledu a zlehka sklenicí zatlačte na páku zásobníku na vodu. Ujistěte se, že je sklenice souose s dávkovačem, aby led nevyskakoval ven ze sklenice.

Použití zásobníku na vodu

Sklenici vložte pod výstup vody a zlehka sklenicí zatlačte na páku zásobníku na vodu. Ujistěte se, že je sklenice souose s dávkovačem, aby voda nevystříkla ven ze sklenice.



VÝSTRAHA

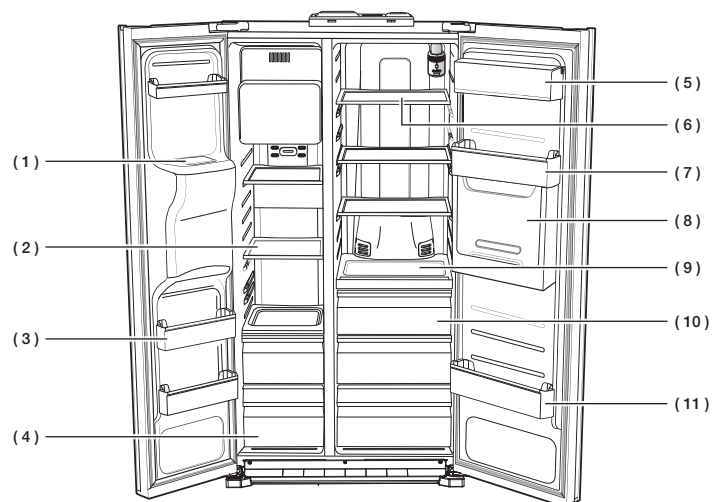
- Nestrkejte prsty, ruce nebo jakékoliv jiné nevhodné předměty do prostoru skluzu nebo do koše na led.
 - Můžete si přivodit zranění nebo způsobit materiální škodu.
- Nikdy nedávejte prsty ani jiné předměty do otvoru zásobníku ledu.
 - Mohlo by dojít ke zranění.
- Používejte pouze výrobek ledu dodaný s chladničkou.
- Přívod vody do chladničky musí být nainstalován/připojen pouze osobou s odpovídající kvalifikací a připojen pouze ke zdroji pitné vody.
- Chcete-li, aby stroj na tvorbu ledu fungoval správně, požaduje se tlak vody 138 ~ 862 kPa.



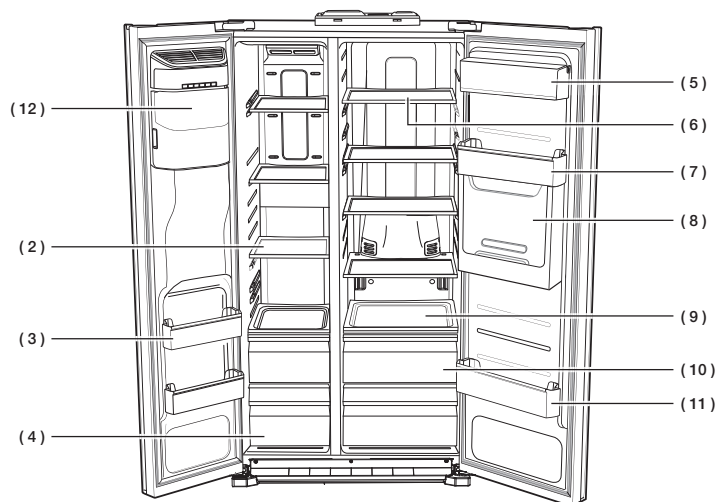
UPOZORNĚNÍ

- Pokud budete na dlouhé dovolené nebo na služební cestě a nebudete používat zásobník na led nebo na vodu, uzavřete přívod vody.
 - V opačném případě by mohlo dojít k netěsnostem.
- Vysušte vlhkost uvnitř chladničky a nechte dveře otevřené.
 - Jinak by mohl uvnitř vzniknout zápach nebo plíseň.

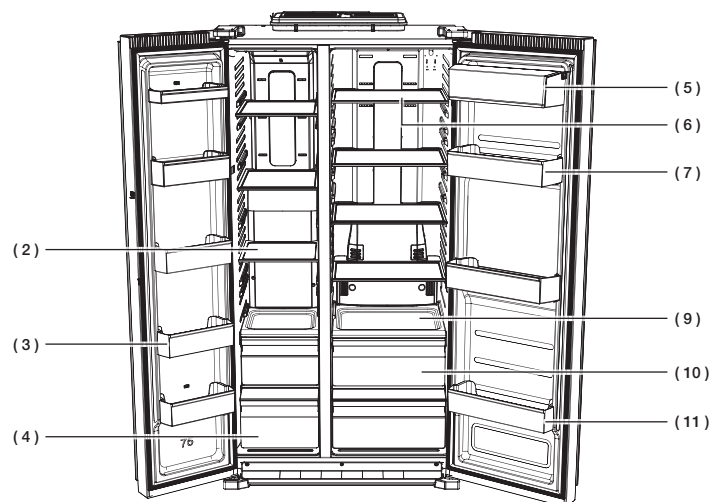
<RS757* / RS756*>



<RS77* / RS54H*>



<RS772*/RS752*/RS57H*>



(1) Zásobník na led

Nestrkejte prsty, ruce nebo jakékoliv jiné předměty do prostoru skluzu nebo do koše na led. Můžete si přivodit zranění nebo způsobit materiální škodu.

(2) Police

Mohou být použity pro uskladnění všech druhů mražených potravin.

(3) Police ve dveřích

Mohou být použity na drobné balíčky mražených potravin.

(4) Zásuvky

Nejvhodnější na skladování masa nebo suchých potravin. Uskladněné potraviny je třeba pečlivě zabalit do fólie nebo jiného vhodného materiálu nebo použít vhodnou nádobu.

(5) Police na mléčné výrobky

Může být použito ke skladování menších mléčných výrobků, jako je máslo nebo margarín, jogurt nebo krémový sýr.

(6) Police

Odolné proti prasknutí. Mohou být použity pro uskladnění všech druhů potravin a nápojů. Kruhové skvrny vznikající na povrchu skla jsou běžným jevem a obvykle je možné je odstranit vlhkým hadříkem.

(7) Příhrádka na vejce

Skvělé místo na skladování vajec. Pro snadný přístup dejte příhrádku na vejce na polici.

**(8) Oddělení nápojů
(v závislosti na modelu)**

Používá se pro uložení často používaných položek jako jsou nápoje v plechovkách, přesnídávky a pod. Do oddělení je přístup bez otevření hlavních dveří chladničky.

**(9) Posuvná police
(v závislosti na modelu)**

Navržena tak, aby ji bylo možné snadno přesouvat společně s potravinami. Je možné ji použít na uskladnění jakýchkoliv potravin a nápojů, které je zapotřebí častěji přesunovat.

(10) Zásuvka na ovoce a zeleninu

Používá se k zachování čerstvosti skladované zeleniny a ovoce. Speciální zásuvka s možností regulace úrovně vlhkosti uvnitř.

(11) Police ve dveřích

Je určena pro velké, neskladné věci, jako jsou krabice s mlékem a na velké lahve a nádoby.

(12) Koš výrobce ledu

Navrženo pro snadné skladování velkého množství ledu.



Nestrkejte prsty, ruce nebo jakékoliv jiné předměty do prostoru skluzu nebo do koše na led. Můžete si přivodit zranění nebo způsobit materiální škodu.



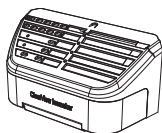
Pro získání dalšího prostoru můžete potraviny ukládat s použitím dílu FRE-UPP (příhrádka) namísto nádoby na led a odstranit díl COVER-ICE MAKER (kryt výrobníku ledu).

Vyjmete-li nádobu na led, na displeji panelu bude blikat symbol ICE OFF (vypnutí tvorby ledu). Dále můžete vyjmout horní a spodní zásuvku mrazničky a vložit díl SHELF-BOTTOM (dno police) na dno mrazničky, protože tím nebudou nijak ovlivněny teplotní a mechanické vlastnosti mrazničky.

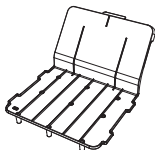
Deklarovaný užitečný objem mrazničky se vypočítává při vloženém dílu FRE-UPP (příhrádka), SHELF-BOTTOM (dno police) a COVER-ICE MAKER (kryt výrobníku ledu) a při vyjmuté horní a spodní zásuvce.



Díl FRE-UPP (příhrádka)
(v závislosti na modelu)



Díl COVER-ICE MAKER (kryt výrobníku ledu)



Díl SHELF-BOTTOM (dno police)
(v závislosti na modelu)

POUŽITÍ ZÁSUVKY COOLSELECT ZONE™ (V ZÁVISLOSTI NA MODELU)

Quick Cool (Rychlé zchlazení)




- Funkci Quick Cool lze použít v zásuvce CoolSelect Zone™.
- Funkce "Quick Cool" umožní zchladit 1 ~ 3 plechovky nápoje do 60 minut.
- Opětovným stiskem tlačítka "Quick Cool" tuto funkci zrušíte. Teplota v zásuvce CoolSelect Zone™ se navrátí na předchozí úroveň.
- Po dokončení funkce "Quick Cool" se nastavení teploty vrátí do polohy "Cool".

Thaw (Rozmrazení)




- Ztráta vlhkosti a zhoršení kvality masa snižuje svěžest pokrmu.
- Pokud zvolíte funkci "Thaw", do zásuvky CoolSelect Zone™ je střídavě vháněn tepý a studený vzduch.
- Podle hmotnosti vloženého masa lze nastavit krokově doba rozmrazení na 4 hod, 6 hod, 10 hod, a 12 hod.
- Po dokončení funkce rozmrazení "Thaw" se zobrazení na displeji zásuvky CoolSelect Zone™ navrátí do polohy chlazení "chill".
- Po dokončení funkce rozmrazení "Thaw" maso neobsahuje šťávu a je v polomraženém stavu tak, aby se dalo lehce krájet a připravovat k pečení.
- Tuto funkci lze zrušit stiskem jakéhokoliv tlačítka vyjma tlačítka "Thaw".
- Přibližná doba rozmrazení masa a ryb je zobrazena níže. (Spočítána na sílu plátků 1 palce (asi 2.5 cm))

DOBA ROZMRAZOVÁNÍ	HMOTNOST
4 hodiny	363 g
6 hodiny	590 g
10 hodiny	771 g
12 hodiny	1000 g

 Doba rozmražení se může lišit v závislosti na velikosti a síle plátků masa a ryb. Výše uvedená hmotnost značí celkovou hmotnost uložených potravin v zásuvce CoolSelect Zone™.

Příklad: Celková doba rozmražení pro 400 g mraženého hovězího masa a 600 g mraženého kuřete bude 10 hodin.

 **UPOZORNĚNÍ** Při zapnutí funkce "Thaw" by měly být vyjmuty ze zásuvky CoolSelect Zone™ potraviny, které není třeba rozmrazovat.


Zero Zone (Oblast nuly) (0 °C)

- Pokud je zvoleno "Zero Zone", teplota v zásuvce CoolSelect Zone™ je udržována na 0 °C bez ohledu na nastavenou teplotu v chladničce.
- Nastavení teploty "Zero Zone" pomáhá uchovat maso a ryby déle čerstvé.

Cool (Chlazené)

- Pokud je zvoleno "Cool", teplota bude stejná jako nastavená teplota v chladničce. Na digitálním panelu bude zobrazena stejná teplota jako na displeji.
- Zásuvka CoolSelect Zone™ vám přidá další chlazený prostor.

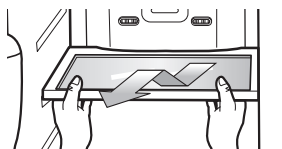
 Doba zchlazení se může lišit podle typu nápojů.

 **UPOZORNĚNÍ** Při použití funkce "Quick Cool" by měly být potraviny ze zásuvky CoolSelect Zone™ vyjmuty.

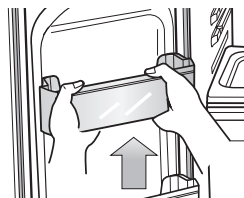
VYJMUTÍ PŘÍSLUŠENSTVÍ MRAZNIČKY

Čištění a změna interiéru mrazničky je snadný úkol.

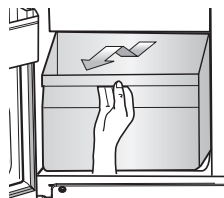
1. Vysuňte skleněnou poličku, jak nejvíce to jde. Potom ji pomalu nadzvedněte a vyndejte ji.



2. Polici ve dveřích uchopte oběma rukama a pomalu ji zvedněte.



3. Plastovou zásuvku vytáhněte ven a mírně ji nadzvedněte.




4. Nádobu na led (mraznička)

Nádobu výrobniku ledu nadzvedněte a pomalu ji vytáhněte ven.

- Uchopte rukojeť, jak je uvedeno na obrázku
- Nadzvedněte trochu spodní část
- Pomalu vyjměte nádobu na led ven

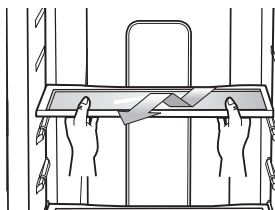


 Při demontáži krytu nepoužívejte nadměrnou sílu.

Kryt by se mohl rozlomit a poranit vás.

VYJMUTÍ PŘÍSLUŠENSTVÍ CHLADNIČKY

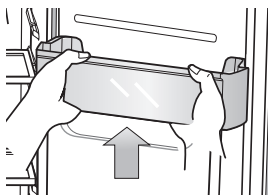
1. Nejprve vysuňte skleněnou policičku s ochranou proti rozliti jak nejvíce to jde. Potom ji pomalu nadzvedněte a vyndejte ji.




2. Při vyndávání zásuvky na zeleninu a ovoce stiskněte zarážky, které jsou na vnitřní levé a pravé straně krytu boxu na zeleninu a zásuvku vysuňte směrem dopředu. Držte zásuvku jednou rukou, trochu ji nadzvedněte a současně ji vysouvejte dopředu a vyndejte ji z chladničky.



3. Polici na krabice ve dveřích uchopte oběma rukama a pomalu ji zvedněte.



-  Před tím, než začnete vyndávat jakékoli příslušenství, ujistěte se, že vám nepřekáží žádné potraviny. Pokud je to možné, vyndejte všechny potraviny, aby se snížilo riziko vzniku nehody.

ČIŠTĚNÍ CHLADNIČKY



VÝSTRAHA

K čištění nepoužívejte benzen, ředidlo ani chlór. Tyto látky mohou poškodit povrch spotřebiče a způsobit požár.



UPOZORNĚNÍ

Pokud je chladnička zapojena do elektřiny, nestříkejte na ni vodu, protože by hrozilo nebezpečí úrazu elektrickým proudem. Nepoužívejte na čištění chladničky benzen, ředidlo ani čisticí prostředky na automobil, hrozí riziko vzniku požáru.

VÝMĚNA ŽÁROVKY VNITŘNÍHO OSVĚTLENÍ



V případě, že je vnitřní osvětlení vybaveno žárovkou LED, svěťte její výměnu odborníkovi.

VÝMĚNA VODNÍHO FILTRU



VÝSTRAHA

Pro snížení rizika poškození výrobku vodou **NEPOUŽÍVEJTE** běžně užívané značky vodních filtrů v chladničce SAMSUNG. **POUŽÍVEJTE POUZE VODNÍ FILTRY SAMSUNG** SAMSUNG nenes odpovědnost za jakékoli poškození, včetně, ale není to omezeno jen na poškození majetku způsobené protékáním vody z důvodu používání vodního filtru. Chladničky SAMSUNG jsou vytvořeny pro práci s vodními filtry **POUZE ZNAČKY SAMSUNG**.

Kontrolka vodního filtru vás upozorní na nutnost výměny filtrační vložky.

Pokud se barva indikátoru filtru změní na červenou, je nutné vyměnit filtr.

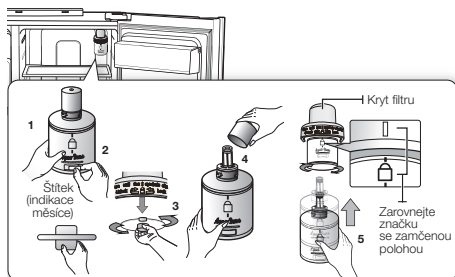
Abyste měli čas na zakoupení nového filtru, rozsvítí se kontrolka těsně před tím, než se kapacita stávajícího filtru vyčerpá.

Při včasné výměně filtru si zachováte stálý přísun čisté čerstvé vody.

Pro modely v interiéru

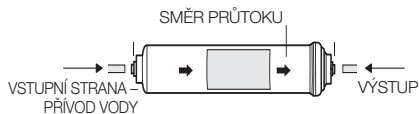
1. Vyměňte vodní filtr z obalu a přilepte na filtr štítek pro zapsání data instalace.
2. Nalepte štítek, který udává datum, které bude za šest měsíců. Například, pokud vyměňujete vodní filtr v březnu, nalepte na filtr štítek "SEP" (September = září), aby vám v září připomněl nutnost výměny. Běžná životnost filtru je asi 6 měsíců.

- Otočte vestavěným víkem směrem doleva a vyndejte ho.
- Z nového filtru sundejte ochrannou krytku a vyndejte starý filtr.
- Nastavte nový filtr do správné polohy a zasuňte ho do pouzdra filtru. Pomalu otáčejte vodním filtrem o 90° směrem doprava, až se srovná značka na obalu filtru se značkou na krytu; takto je filtr uzamčen ve správné poloze. Ujistěte se, že značka je zarovnaná s označením „zamčené“ polohy. Nepřetáhněte.



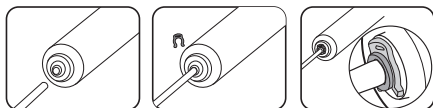
Pro modely v exteriéru

- Odpojte přívod vody.
- Všimněte si směru průtoku filtrem.
- Zasuňte trubku přívodu vody do vstupní strany filtru až nadoraz.



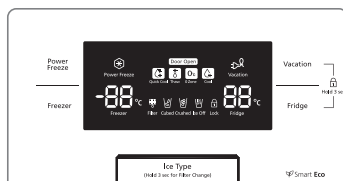
Poznámka : Řez musí být v pravém úhlu k podélné ose trubice, aby nedocházelo k úniku vody.

- Po vložení trubice pevně nasadte pojistku, která bude držet trubici na místě.



- Otevřete přívod vody a zkontrolujte, zda neuniká. Pokud dochází k únikům, opakujte kroky 1-4. Pokud se vám nepodaří únikům zamezit, přestaňte zařízení používat a kontaktujte našeho obchodního zástupce.

- Po provedené výměně vodního filtru stiskněte tlačítko Ice ice type na 3 sekundy, dojde k vynulování termínu pro výměnu filtru.
- Poté nalijte do výdejníku 1 L vody. Před pitím se ujistěte, že voda teče bez problémů.



- Nově instalovaná vložka vodního filtru může způsobovat, že na začátku provozu voda z chladice pitné vody prudce vystříkne. To je způsobeno vzduchem, který se dostal do potrubí.

Tento jev není žádnou překážkou pro provoz.

Objednání náhradních filtrů

Potřebujete-li objednat více vložek vodního filtru, obraťte se na autorizovaného prodejce Samsung.

- Vnitřní filtr – HAFIN2/EXP
- Vnější filtr – HAFEX/EXP

Odstraňování závad


ZÁVADA	ŘEŠENÍ
Chladnička vůbec nepracuje nebo nedostatečně chladí.	<ul style="list-style-type: none"> Zkontrolujte, zda je přívodní kabel řádně připojen na síť. Je na ovládacím panelu nastavena správná teplota? Vyzkoušejte nastavení na nižší teplotu. Není chladnička vystavena vlivu přímých slunečních paprsků nebo není umístěna příliš blízko zdroje tepla? Není zadní strana chladničky umístěna příliš blízko stěny a vzduch tedy nemůže cirkulovat?
Potraviny v chladničce jsou zmrzlé.	<ul style="list-style-type: none"> Je na ovládacím panelu nastavena správná teplota? Vyzkoušejte nastavení na vyšší teplotu. Není teplota v místnosti příliš nízká? Neuložili jste potraviny s vysokým obsahem vody do nejchladnějšího prostoru chladničky? Zkuste zmrzlé potraviny přendat ze zásuvky CoolSelect Zone™ do vnitřní části chladničky.
Jsou slyšet nezvyklé zvuky nebo hluk.	<ul style="list-style-type: none"> Zkontrolujte, zda je chladnička vodorovně a stabilní. Není zadní strana chladničky umístěna příliš blízko stěny a vzduch tedy nemůže cirkulovat? Nespadl pod nebo za chladničku nějaký předmět? Zevnitř chladničky se ozývá "tikání". Jedná se o normální zvuk, který vzniká v důsledku smršťování nebo rozpínání různého příslušenství při změnách teploty uvnitř chladničky.
Čelní hrany a boční stěny skříně jsou teplé; objevuje se kondenzát.	<ul style="list-style-type: none"> Jisté množství tepla je normální, protože v čelních hranách chladničky je instalováno antikondenzační zařízení, které zabraňuje tvorbě kondenzátu. Nejsou dveře chladničky pootevřeny? Kondenzát se může vytvářet v případě, že ponecháte dveře chladničky delší dobu otevřené.
V zásobníku se netvoří led.	<ul style="list-style-type: none"> Vyčkali jste po instalaci přívodu vody 12 hodin, než jste začali vyrábět led? Je připojen přívod vody a otevřen uzavírací ventil? Není výrobek ledu vypnutý? Ujistěte se, že typ ledu je nastaven na Cubed nebo Crushed. Je v zásobníku ledu nějaký led? Není v mrazničce příliš vysoká teplota? Zkuste nastavit mrazničku na nižší teplotu.
V chladničce je slyšet bublání vody.	<ul style="list-style-type: none"> Jedná se o normální stav. Bublání způsobuje cirkulující kapalné chladivo.
V chladničce je cítit nepříjemný zápach.	<ul style="list-style-type: none"> Nezakazila se nějaká potravina? Ujistěte se, že potraviny, které jsou značně cítit (například ryby), jsou hermeticky zabaleny. Čistěte pravidelně mrazničku a vyhazujte jakékoliv zkažené nebo podezřelé potraviny.
Na stěnách mrazničky se vytvořil led.	<ul style="list-style-type: none"> Nejsou blokovány ventilační otvory? Odstraňte jakékoliv překážky bránící volnému proudění vzduchu. Mezi uloženými potravinami je třeba ponechat dostatečné mezery umožňující proudění vzduchu. Dovírají správně dveře mrazničky?
Zásobník na vodu nefunguje.	<ul style="list-style-type: none"> Je připojen přívod vody a otevřen uzavírací ventil? Není přívod vody deformovaný nebo zlomený? Ujistěte se, že je přívod vody volný a nic mu nepřekáží. Nedošlo k zamrznutí vody v zásobníku, protože byla nastavena příliš nízká teplota? Na ovládacím panelu nastavte vyšší teplotu.

memo



Maxima pokojové teploty

Tato chladnička je určena k provozu při pokojové teplotě odpovídající jeho teplotní třídě vyznačené na technickém štítku.

Třída	Symbol	Rozsah pokojových teplot (°C)
Chladné pásmo	SN	+10 až +32
Mírné pásmo	N	+16 až +32
Subtropické pásmo	ST	+16 až +38
Tropické pásmo	T	+16 až +43

-  Teploty uvnitř výrobku mohou být ovlivňovány různými faktory, například umístěním chladničky, okolní teplotou a četností otvírání dveří. Nastavte potřebnou teplotu pro kompenzaci těchto faktorů.

Czech Republic



Správná likvidace výrobku
(Elektrický a elektronický odpad)

(Platí pro země s odděleným systémem sběru)

Toto označení na výrobku, jeho příslušenství nebo dokumentaci znamená, že výrobek a jeho elektronické příslušenství (například nabíječku, náhlavní sadu, USB kabel) je po skončení životnosti zakázáno likvidovat jako běžný komunální odpad. Možným negativním dopadům na životní prostředí nebo lidské zdraví způsobeným nekontrolovanou likvidací zabráníte oddělením zmíněných produktů od ostatních typů odpadu a jejich zodpovědnou recyklací za účelem udržitelného využívání druhotných surovin.

Uživatelé z řad domácností by si měli od prodejce, u něhož produkt zakoupili, nebo u příslušného městského úřadu vyžádat informace, kde a jak mohou tyto výrobky odevzdat k bezpečné ekologické recyklaci.

Podnikoví uživatelé by měli kontaktovat dodavatele a zkontrolovat všechny podmínky kupní smlouvy. Tento výrobek a jeho elektronické příslušenství nesmí být likvidován spolu s ostatním průmyslovým odpadem.

Kontaktujte SAMSUNG WORLD WIDE
Pokud máte otázky týkající se výrobků Samsung,
kontaktujte středisko Samsung pro péči o zákazníky.
Samsung Electronics Czech and Slovak, s.r.o. V Parku 2343/24, 148 00 - Praha 4
800 - SAMSUNG (800-726786)
www.samsung.com



SECZ

RS7*

RS54H*

RS57H*

Chladnička

Návod na použitie

Predstavte si tie možnosti

Ďakujeme, že ste si kúpili výrobok značky Samsung.
Aby ste mohli lepšie využívať naše služby, zaregistrujte
svoj výrobok na adrese

www.samsung.com/register

SAMSUNG

Voľne stojace zariadenie

Obsah

BEZPEČNOSTNÉ INFORMÁCIE	2
NASTAVENIE VAŠEJ CHLADNIČKY	14
PREVÁDZKA SIDE-BY SIDE CHLADNIČKY SAMSUNG	24
ODSTRAŇOVANIE PROBLÉMOV	34

Bezpečnostné informácie

BEZPEČNOSTNÉ INFORMÁCIE

- Pred spustením zariadenia do prevádzky si dôkladne prečítajte túto príručku a uschovajte ju na bezpečnom mieste v blízkosti zariadenia pre budúcu potrebu.
- Používajte toto zariadenie len pre účely jemu určené ako je to popísané v tejto užívateľskej príručke. Tento spotrebič nie je určený na používanie osobami (vrátane detí) so zníženými psychickými, zmyslovými alebo duševnými schopnosťami alebo neskúsenými osobami, ak nie sú pod dozorom alebo









neboli poučené o spôsobe používania spotrebiča osobou zodpovednou za ich bezpečnosť.



- Varovania a dôležité bezpečnostné pokyny uvedené v tejto príručke nepokrývajú všetky možné podmienky a situácie, ktoré sa môžu vyskytnúť. Pri inštalácii, údržbe a obsluhu tohto spotrebiča používajte zdravý rozum a buďte opatrní.
- Nasledujúci návod na obsluhu slúži pre viac modelov, vlastnosti vašej chladničky sa môžu preto v niektorých detailoch odlišovať od vlastností popísaných v tomto návode

Slovenčina - 2

a nemusia platiť všetky varovné označenia. Ak máte akékoľvek otázky alebo obavy, kontaktujte najbližšie servisné stredisko alebo pomoc a informácie nájdete na webovej stránke www.samsung.com.

Dôležité bezpečnostné symboly a upozornenia :

 VÝSTRAHA	Riziká alebo nebezpečné postupy, ktoré môžu spôsobiť vážne zranenia alebo smrť.
 UPOZORNENIE	Riziká alebo nebezpečné postupy, ktoré môžu spôsobiť ľahšie zranenia alebo škody na majetku.
	ToTo neskúšajte.
	ToTo nerozoberajte.
	TohoTo sa nedotýkajte.
	Podrobne dodržiavajte pokyny.
	Odpojte sieťovú zástrčku zo zásuvky.
	Uistite sa, že je zariadenie uzemnené, aby ste tak predišli úrazu elektrickým prúdom.

	Ak potrebujete pomoc, zavolajte na kontaktné centrum.
	Poznámka.

Tieto symboly vás varujú pred možnosťou zranenia vás a iných osôb. Bezvýhradne ich dodržiavajte. Po prečítaní tejto časti si návod uschovajte na bezpečnom mieste pre prípadné budúce použitie.

CE Upozornenie

Tento výrobok je v súlade so Smernicou o nízkom napätí (2006/95/ES), Smernicou o elektromagnetickej kompatibilite (2004/108/ES), Smernicou o obmedzení používania určitých nebezpečných látok v elektrických a elektronických zariadeniach (2011/65/EÚ), Delegovaným nariadením Komisie (EÚ) č. 1060/2010 a so Smernicou o Eko dizajne (2009/125/ES) implementovanými Nariadením (ES) č. 643/2009 Európskej únie. (Platí pre výrobky predávané v krajinách EÚ)



VÝSTRAHA

DÔLEŽITÉ VÝSTRAŽNÉ OZNAČENIA PRE PREPRAVU A MIESTO INŠTALÁCIE

- ★ • Pri preprave a inštalácii chladničky je potrebné dbať na to, aby nedošlo k poškodeniu niektorej z častí chladiaceho okruhu.
- Chladiaca zmes unikajúca z okruhu sa môže vznietiť alebo spôsobiť poranenie očí. Ak zistíte únik chladiacej zmesi, nepribližujte sa k chladničke s otvoreným plameňom alebo s predmetmi, od ktorých by mohlo nastať vznietenie. Miestnosť ihneď dôkladne vyvetrajte.
- Aby sa pri výskyte netesnosti chladiaceho okruhu nevytvorila výbušná zmes vzduch plyn, je potrebné umiestniť chladničku do miestnosti dostatočnej veľkosti; veľkosť miestnosti závisí od množstva použitého chladiaceho média.
- Nikdy nezapínajte chladničku, ak sú na nej viditeľné akékoľvek stopy poškodenia.

V prípade pochybností konzultujte problém s vašim predajcom. Veľkosť miestnosti, v ktorej sa nachádza chladnička, musí byť 1 m³ na každých 8 g chladiacej zmesi R600a vo vnútri chladiaceho okruhu chladničky. Objem chladiacej zmesi vo vašom modeli chladničky je uvedený na štítku vo vnútri chladničky.



VÝSTRAHA

DÔLEŽITÉ VÝSTRAŽNÉ OZNAČENIA PRE INŠTALÁCIU

- ☐ • Chladničku neinštalujte vo vlhkom prostredí alebo tam, kde by mohlo dôjsť ku kontaktu s vodou.
- Pri poškodení izolácie elektrických častí by mohlo dôjsť k úrazu elektrickým prúdom alebo k požiaru.
- Chladničku neumiestňujte na miesto, kde by bola vystavená priamemu slnečnému žiareniu alebo teplu zo sporáka, pece alebo iných zariadení.
- Nepripájajte niekoľko spotrebičov do spoločnej zásuvky.

Chladnička by mala byť vždy zapojená do samostatnej elektrickej zásuvky, v ktorej je také napätie, ako sa uvádza na štítku chladničky.

- Zabezpečíte tak najlepší výkon a tiež zabránite preťaženiu elektrickej inštalácie v domácnosti. Predídete tak možnosti vzniku požiaru, ktorý by mohol vzniknúť prehriatím vodičov.
- Pre zapojenie chladničky nepoužívajte zásuvku, ktorá je uvoľnená.
- Vzniká nebezpečenstvo požiaru alebo úrazu elektrickým prúdom.
- Nepoužívajte šnúru, ktorej izolácia je popraskaná alebo akokoľvek poškodená.
- Sieťovú šnúru nadmerne neohýbajte a nekladte na ňu ťažké predmety.
- V blízkosti chladničky nepoužívajte horľavé spreje.
- Aerosóly používané v blízkosti chladničky môžu spôsobiť výbuch alebo požiar.


-
- ★ • Pred uvedením chladničky do prevádzky je nutné ju vhodne umiestniť a správne nainštalovať

podľa pokynov uvedených v tomto návode.

- Zapojte napájacie vedenie do správnej polohy so šnúrou visiacou smerom nadol.
- Ak zapojíte sieťovú zástrčku naopak, môže vzniknúť skrat na vedení a spôsobiť požiar alebo úraz elektrickým prúdom.
- Uistite sa, že sieťová šnúra nie je žiadnou časťou chladničky pritlačená alebo poškodená.
- Pri presúvaní chladničky dávajte pozor, aby ste ju nepresúvali cez sieťovú šnúru alebo aby ste ju nijak nepoškodili.
- Predídete možnosti vzniku požiaru skratom.
- Chladnička musí byť umiestnená tak, aby bola zástrčka po inštalácii voľne prístupná.

-
- ⚡ • Chladnička musí byť uzemnená.
- Chladničku je potrebné uzemniť, aby nedošlo k úrazom elektrickým prúdom.
 - Na uzemnenie nikdy nepoužívajte plynové potrubie, telefónne vedenie alebo bleskozvody.


- Nesprávne uzemnenie môže byť príčinou úrazu elektrickým prúdom.

-  • Poškodenú sieťovú šnúru dajte ihneď vymeniť u výrobcu alebo u autorizovaného servisného technika.
- Poistku na chladničke môže vymeniť iba kvalifikovaný servisný technik alebo servisná spoločnosť.
- Ak tak neurobíte, môže to spôsobiť úraz elektrickým prúdom alebo zranenie osôb.



UPOZORNENIE


UPOZORNENIA TÝKAJÚCE SA INŠTALÁCIE

-  • Dbajte o to, aby vetracie otvory na zariadení alebo na montážnej konštrukcii neboli nijak blokované.
- Po inštalácii nechajte spotrebič stáť 2 hodiny v pokoji.




VÝSTRAHA

DÔLEŽITÉ VÝSTRAŽNÉ OZNAČENIA PRE POUŽITIE


-  • Sieťovú šnúru nepripájajte do zásuvky mokrými rukami.
- Na vrchu chladničky neskladujte žiadne predmety.
- Pri otvorení dvierok môžu uskladnené predmety vypadnúť a spôsobiť zranenie osôb alebo hmotné škody.
- Na chladničku nekladte nádoby s vodou.
- Pri rozliatí hrozí nebezpečenstvo požiaru alebo úrazu elektrickým prúdom.
- Nedovoľte, aby sa deti vešali na dvere chladničky.
- Nedodržanie tohto pokynu môže spôsobiť vážne zranenie osôb.
- Dvere nenechávajte otvorené, keď je chladnička bez dozoru a nedovoľte deťom, aby vstupovali do vnútorného priestoru chladničky.
- Existuje nebezpečenstvo uviaznutia detí v chladničke s následným vážnym ohrozením zdravia v dôsledku podchladenia.
- Nikdy nedávajte prsty alebo iné predmety do otvoru dávkovača.

- Môžete si spôsobiť zranenie alebo poškodiť prístroj.
- V chladničke neskladujte prchavé alebo horľavé látky, napr. benzén, riedidlo, alkohol, éter alebo LPG.
- Skladovanie ktorejkoľvek z uvedených látok môže spôsobiť výbuch.

 • V priestoroch chladničky neskladujte farmaceutické produkty, vedecké alebo iné materiály citlivé na nízku teplotu.

- Chladnička nie je určená na skladovanie predmetov a látok, ktoré vyžadujú prostredie s presne regulovanou teplotou.
- Vo vnútornom priestore zariadenia nepoužívajte elektrické spotrebiče, ak nie sú priamo výrobcom odporúčané.
- Na sušenie vnútorného priestoru chladničky nepoužívajte sušič vlasov. Na odstránenie zápachu nedávajte do vnútra chladničky zapálenú sviečku.
- Môže to spôsobiť úraz elektrickým prúdom alebo požiar.

- Nedotýkajte sa vnútorných stien mrazničky alebo uskladnených zmrazených potravín vlhkými rukami.
- Môžu sa vytvoriť omrzliny.
- Na odstránenie ľadu pri odmravovaní nepoužívajte žiadne mechanické náradie ani iné prostriedky, ktoré neodporúča výrobca.
- Dbajte na to, aby nedošlo k poškodeniu chladiaceho okruhu.

 • Tento výrobok je určený len na skladovanie potravín v domácnostiach.

- Fľaše skladujte tesne vedľa seba tak, aby nevypadli.
- Ak zistíte netesnosť plynu, nepribližujte sa k zariadeniu s otvoreným ohňom alebo iným zdrojom zapálenia a na niekoľko minút vyvetrajte miestnosť, v ktorej sa zariadenie nachádza.
- Používajte vždy len LED lampy dodávané výrobcom alebo servisnými zástupcami.
- Je potrebné dohliadať na deti, aby sa so spotrebičom nehrali a/alebo naň neliezli.



- Chladničku nikdy sami neopravujte ani nerozoberajte.
- Mohli by ste spôsobiť požiar, poškodiť prístroj a/alebo si spôsobiť zranenie. V prípade poruchy kontaktujte vašich servisných zástupcov.



- Ak zariadenie vydáva zvláštne zvuky, cítite zápach horenia alebo dym, okamžite odpojte chladničku z elektrickej siete a kontaktujte najbližšie servisné centrum.
- Ak tak neurobíte, môže to spôsobiť úraz elektrickým prúdom alebo požiar. Dbajte o to, aby vetracie otvory na zariadení alebo na montážnej konštrukcii neboli nijak blokové.
- Ak je pre vás výmena vnútorného osvetlenia príliš zložitá, obráťte sa na autorizovaný servis.
- Ak je výrobok vybavený LED lampou, nerozoberajte svojpomocne kryt lampy ani LED lampu samotnú.

- Prosím skontaktujte vašich servisných zástupcov.
- Ak sa v chladničke nachádza prach alebo voda, vytiahnite sieťový kábel zo zásuvky a kontaktujte vaše servisné stredisko spoločnosti Samsung Electronics.
- Predídete možnosti vzniku požiaru.



UPOZORNENIE

UPOZORNENIA TÝKAJÚCE SA POUŽITIA



- Ako zaistiť optimálny výkon spotrebiča:
- Neukladajte potraviny príliš blízko ventilačných otvorov v zadnej časti chladničky, aby nebránili voľnej cirkulácii vzduchu.
- Pred uložením do chladničky potraviny vhodným spôsobom zabalte alebo ich vložte do hermetických nádob.
- Nevkladajte do mrazničky perlivé nápoje. Do mrazničky nedávajte fľaše ani sklenené nádoby.
- Po zamrznutí obsahu môže sklo prasknúť a spôsobiť

zranenie alebo materiálne škody.

- Nemeňte funkcie chladničky ani ju inak neupravujte.
- Zmeny alebo úpravy môžu spôsobiť zranenie a/alebo materiálne škody.

A tretia strana zmenila alebo upravila tento spotrebič, nevzťahuje sa naň záručný servis spoločnosti Samsung a spoločnosť Samsung nepreberá žiadnu zodpovednosť za bezpečnosť a škody spôsobené úpravou tohto zariadenie treťou stranou.

- Neblokujte vetracie otvory.
- Ak sa vetracie otvory zablokujú, hlavne plastovými taškami, chladnička sa môže podchlaďiť. Ak podchladenie trvá príliš dlho, vodný filter môže prasknúť a spôsobiť únik vody.
- Čerstvé potraviny v prípade zmrazenia neukladajte tesne vedľa už zmrazených potravín.
- Dodržiavajte odporúčanú dobu skladovania a dátum spotreby mrazených potravín.

- Naplňte nádrž na vodu, zásobník na ľad, na ľadové kocky len pitnou vodou.
- Používajte zásadne výrobník ľadu dodaný s chladničkou.
- Prívod vody k tejto chladničke musí nainštalovať a pripojiť iba kvalifikovaná osoba a voda musí byť pitná.
- Pre správnu funkciu výrobníka ľadu je potrebný tlak vody 138 až 862 kPa (19.9 ~ 125.1 psi).



UPOZORNENIE

UPOZORNENIA

TÝKAJÚCE SA ČISTENIA A ÚDRŽBY

- ★ • Nepoužívajte priamy prúd vody na čistenie vnútorných ani vonkajších stien chladničky.
- Hrozí nebezpečenstvo požiaru alebo úrazu elektrickým prúdom.
- V blízkosti chladničky nestriekajte horľavými plynmi.
- Hrozí nebezpečenstvo výbuchu alebo požiaru.
- Čistiace výrobky nestriekajte priamo na displej.
- Vytlačené písmená na displeji by mohli zmiznúť.

- Z dierok zástrčky odstráňte nečistoty a prach. Pri čistení zástrčky sieťového kábla a odstraňovaní nečistôt a prachu z kolíkov zástrčky však nepoužívajte mokré ani vlhké textílie.
- Inak vzniká nebezpečenstvo požiaru alebo úrazu elektrickým prúdom.
- Nikdy nestrkajte prsty ani žiadne iné predmety do otvoru dávkovača a žľabu na ľad.
- Môže to spôsobiť úraz alebo poškodenie materiálu.



- Pred čistením alebo opravou odpojte chladničku od siete.



VÝSTRAHA

DÔLEŽITÉ VÝSTRAŽNÉ OZNAČENIA PRE LIKVIDÁCIU

- ★ • Pred likvidáciou sa ubezpečte, že žiadne z potrubí v zadnej časti zariadenia nie je poškodené.
- Ako chladiaci plyn sa používa

R600a alebo R134a.

Typ chladiaceho média je uvedený na štítku kompresora na zadnej strane prístroja a na technickom štítku vo vnútri chladničky. Ak tento výrobok obsahuje horľavý plyn (chladiace médium R600a), o jeho bezpečnej likvidácii sa poraďte s príslušnými miestnymi úradmi.

Ako plniaci plyn pri výrobe izolácie sa používa cyklopentán.

Plyny obsiahnuté v izolačných materiáloch sa musia likvidovať špeciálnym spôsobom.

Obráťte sa na miestne úrady, kde vám poradia, ako bezpečne zlikvidovať tento výrobok.

Pred likvidáciou prístroja skontrolujte, či nie sú poškodené rúrky na zadnej strane prístroja.

Potrubia by sa mali lámať na otvorenom priestranstve.

- Toto zariadenie obsahuje malé množstvo chladiaceho plynu izobutánu (R600a). Izobután je prírodný plyn bez negatívnych vplyvov na

životné prostredie, ktorý je však horľavý.

Pri preprave a inštalácii chladničky je potrebné dbať na to, aby nedošlo k poškodeniu niektorej z častí chladiaceho okruhu.

- Pri likvidácii tejto alebo inej chladničky odstráňte dvere/tesnenie dverí a kľučku dverí, aby nemohlo dôjsť k tomu, že malé dieťa alebo zviera zostane uzatvorené vo vnútri chladničky.

Nechajte poličky v chladničke, aby do nej nemohli deti ľahko vliezť. Dbajte na to, aby sa deti so spotrebičom nehrali.

- Obalový materiál, v ktorom je chladnička pri zakúpení, zneškodnite prosím spôsobom rešpektujúcim životné prostredie.



ĎALŠIE TIPY NA SPRÁVNE POUŽÍVANIE

- V prípade výpadku prúdu zavolajte do miestnej elektrárenskej spoločnosti a opýtajte sa, ako dlho tento stav potrvá.
- Vo väčšine prípadov výpadok prúdu, ktorý sa opraví do jednej alebo dvoch hodín, neovplyvní teplotu vo vašej chladničke. Keď je však chladnička vypnutá, mali by ste obmedziť otváranie jej dverí.
- Ak by výpadok prúdu trval viac ako 2 hodiny, vyberte všetok ľad zo zásobníka na ľad.
- Ak by výpadok prúdu trval viac ako 24 hodín, vyberte z chladničky všetky mrazené potraviny.
- Ak je vaša chladnička vybavená zámkom, kľúče neukladajte v dosahu detí ani v blízkosti spotrebiča.
- Ak je okolitá teplota chladničky dlhšie nižšia než je rozpätie teplôt, pre ktoré je určená, môže dôjsť ku krátkodobému prerušeniu chodu prístroja (možnosť

rozmrazenia obsahu alebo zvýšenia teploty v chladničke).

- Neskladujte potraviny, ktoré ľahko podliehajú skaze pri nízkych teplotách, ako banány alebo melóny.
- Mraznička je vybavená systémom automatického odmrazovania, preto nie je potrebné odmrazovať ju ručne.
- Krivka zvýšenia teploty počas automatického odmrazovania úplne zodpovedá normám ISO. Ak chcete zabrániť nežiaducemu zvýšeniu teploty zmrazených potravín pri odmrazovaní zariadenia, zabaľte zmrazené potraviny do niekoľkých vrstiev novínového papiera.
- Každé zvýšenie teploty zmrazených potravín počas odmrazovania môže skrátiť dobu ich skladovania.

Tipy pre úsporu energie

- Spotrebič umiestnite v chladnej, suchej a dostatočne vetranej miestnosti. Spotrebič nesmie byť vystavený priamemu dopadu slnečných lúčov a umiestnený v tesnej blízkosti zdrojov tepla (napr. radiátora).
- Nikdy nezakrývajte vetracie otvory a mriežky spotrebiča.
- Horúce pokrmy nechajte pred vložením do chladničky vychladnúť.
- Zmrazené potraviny rozmrazujte v chladničke. Využijete tak ich nízke teploty na ochladenie ostatných potravín uložených v chladničke.
- Pri manipulácii s uloženými potravinami nenechávajte dvierka chladničky príliš dlho otvorené. Dlhé a časté otváranie dvierok spôsobuje nadmernú tvorbu ľadu v mrazničke.
- Pravidelne čistite zadnú stranu chladničky. Prach zvyšuje spotrebu energie.
- Nenastavujte chladnejšiu

- teplotu, ako je potrebné.
- Zaistite dostatočný odvod vzduchu na základni chladničky a na jej zadnej stene.

Nezakrývajte vetracie vzduchové otvory.

- Pri inštalácii zaistite odstup sprava, zľava, zo zadnej a hornej časti.

Toto vám pomôže znížiť spotrebu energie a znížiť účty za energiu.

- Najvyššiu energetickú účinnosť dosiahnete tak, že všetky vnútorné časti ako koše, zásuvky a police necháte na miestach, ako ich dodáva výrobca.

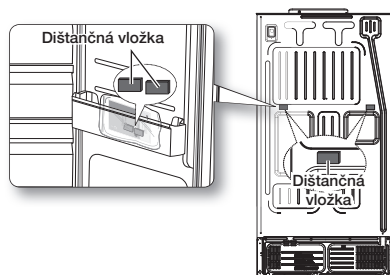
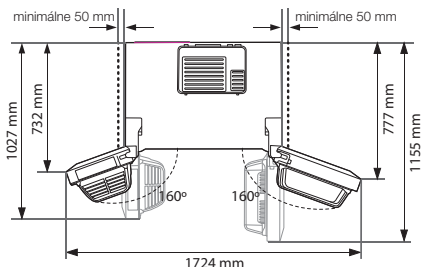
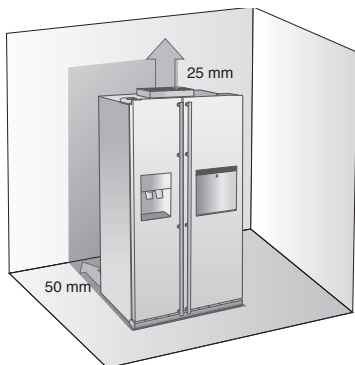
Nastavenie vašej chladničky

PRÍPRAVA NA INŠTALÁCIU CHLADNIČKY

Blahoželáme vám k zakúpeniu chladničky Samsung typu Side-By-Side. Dúfame, že mnohé prvotriedne funkcie a vlastnosti, ktoré toto nové zariadenie ponúka, využijete k vašej plnej spokojnosti.

Voľba najlepšieho umiestnenia chladničky

- Zvoľte umiestnenie, kde je jednoduchý prístup k rozvodu vody.
- Zvoľte umiestnenie, ktoré nie je vystavené priamemu slnečnému žiareniu.
- Zvoľte umiestnenie na vodorovnej (alebo takmer vodorovnej) podlahe.
- Zvoľte umiestnenie s dostatočným priestorom pre otváranie dverí chladničky.
- Celkový priestor potrebný na používanie. Pozrite si rozmery na nasledovnom obrázku.
- Uistite sa, že so zariadením sa bude dať voľne pohybovať v prípade vykonania údržby a služieb.



Inštalácia dištančnej vložky (sivá doštička)
S cieľom dosiahnuť lepší výkon nezabudnite pri inštalácii chladničky pripevniť dištančnú vložku na zadnú stranu zariadenia. Zlepšuje výkon chladničky.

Spôsob montáže

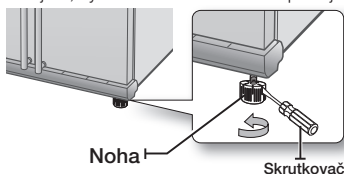
1. Vyberte zabalenú dištančnú vložku z najnižšej poličky na dverách chladničky.
2. Skontrolujte miesto montáže na zadnej strane chladničky podľa obrázku.
3. Nájdite miesto pripevnenia dištančnej vložky a umiestnite vložku na zadnú stranu chladničky.

Posúvanie vašej chladničky

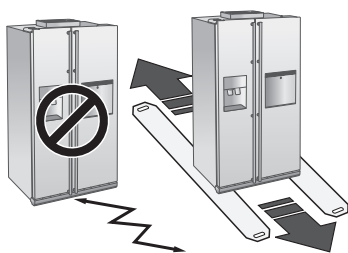
Uistite sa, že predné nastavovacie nohy sú v hornej polohe (nad podlahou), aby nedošlo k poškodeniu podlahy. Pozrite “Vyrovnanie chladničky” v tomto návode (strana 19).

Aby ste ochránili podlahu, umiestnite pod mrazničku ochranný materiál, ako napr. baliaci kartón.

Ak inštalujete, vykonávate servis alebo upratujete za



chladničkou, vytiahnite prístroj rovno dopredu a po dokončení prác ho zatlačte opäť rovno späť na miesto.

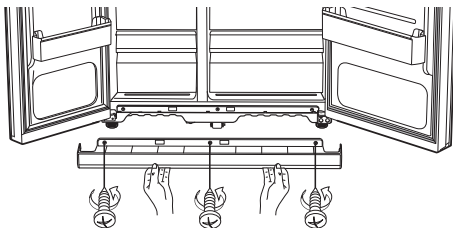


DEMONTÁŽ DVIEROK CHLADNIČKY

Ak chladnička neprejde cez vaše dvvere, môžete z nej demontovať dvierka.

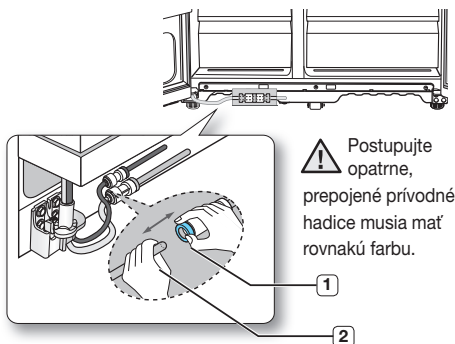
1. Demontáž krytu prednej nôžky

Najprv otvorte dvvere na mrazničke aj na chladničke a potom odoberte kryt prednej nôžky otočením troch skrutiek proti smeru hodinových ručičiek.



Odpojenie prívodu vody od chladničky

1. Stlačením uvoľníte spojku **1** a vytiahnite prívodnú hadicu **2**.

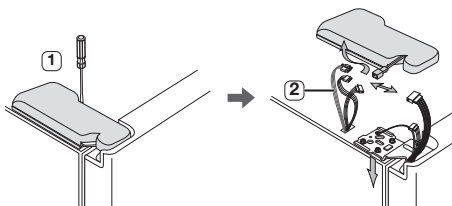


2. Demontáž dvierok mrazničky

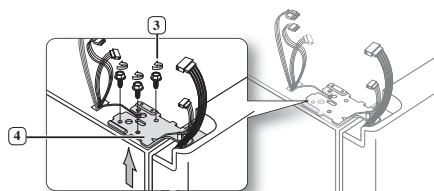
Najprv niekoľko dôležitých bodov.

- Dvierka dvíhajte priamo hore, aby sa závesy nezohli alebo nezlomili.
- Buďte opatrní, aby ste neprichytili vodné potrubie a zväzok vodičov vo dverách.
- Dvierka položte na chránený povrch, aby sa nepoškriabali ani nepoškodili.

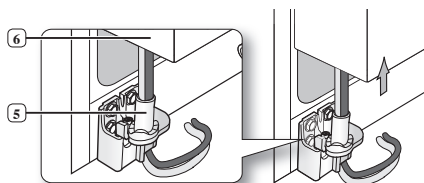
1. Keď sú dvierka mrazničky zatvorené, odmontujte pomocou skrutkovača kryt horného závesu **1** a potom jemným potiahnutím od seba odpojte káble **2**.



2. Odstráňte skrutky **3** pántu otočením proti smeru pohybu hodinových ručičiek a potom odstráňte **4** horný pánt. Pri odstraňovaní pántu buďte opatrní, aby na vás dvierka nespadli.

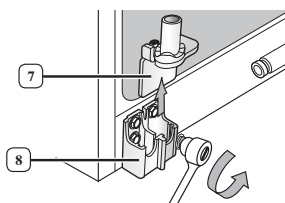


3. Vytiahnite dvierka z dolného závesu **5** opatrným zdvihnutím smerom priamo nahor **6**.



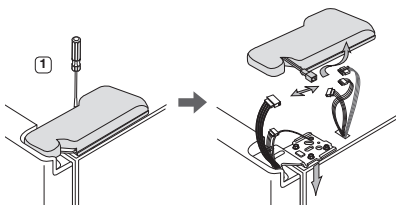
- ⚠** Buďte opatrní, aby ste neprichytili vodné potrubie a zväzok vodičov vo dverách.

4. Opatrným zdvihnutím dolného závesu smerom nahor odmontujte dolný záves **7** z držiaka **8**.

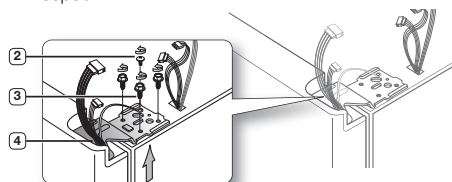


Demontáž dvierok chladničky

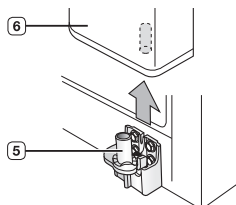
1. Keď sú dvierka zatvorené, pomocou skrutkovača odmontujte kryt horného závesu **1**.



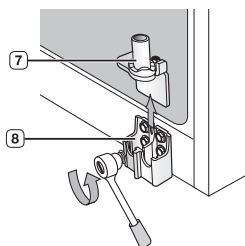
2. Odmontujte skrutky závesu **2** a uzemňovaciu skrutku **3** otáčaním proti smeru hodinových ručičiek a odoberte horný záves **4**. Pri demontáži dvierok dajte pozor, aby na vás nespadli.



3. Vytiahnite dvierka z dolného závesu **5** zdvihnutím smerom priamo nahor **6**.



4. Opatrným zdvihnutím dolného závesu smerom nahor odmontujte dolný záves **7** z držiaka **8**.

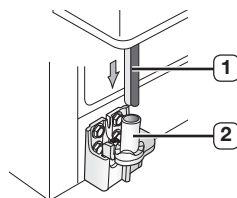


OPĚTOVNÉ PRIPEVNENIE DVIEROK CHLADNIČKY

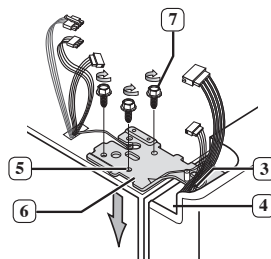
Po bezpečnom umiestnení chladničky na miesto, kde sa bude používať, je potrebné dvierka znovu nasadiť.

Opätovné pripevnenie dvierok mrazničky

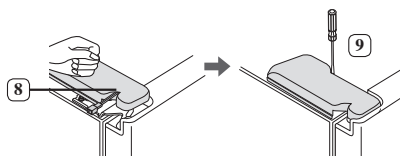
1. Dvierka mrazničky naložte späť vložením hadice **1** opäť do dolného rohu dvierok a potom do otvoru na spodnom závese **2**. Jemne potiahnite hadicu priamo dolu tak, aby na nej neboli slučky a záhyby.



2. Vložte horný záves **3** do otvoru v rohu dvierok mrazničky **4**. Uistite sa, že pánt je zarovnaný medzi vrchným otvorom pántu **5** a otvorom skrinky **6** a potom znovu pripevnite skrutky pántu **7** otáčaním v smere pohybu hodinových ručičiek. Pripojte káble.

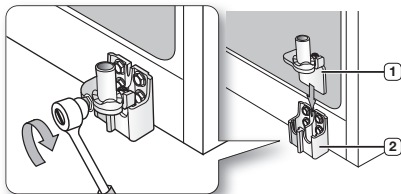


3. Na prednú časť horného závesu **8** umiestnite predný okraj krytu horného závesu **9** a upevnite ho skrutkou.

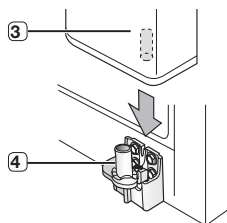


Opätovné pripevnenie dvierok chladničky

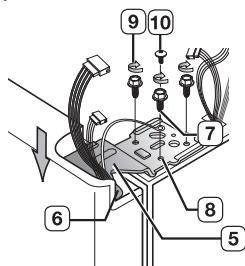
1. Vložte dolný záves **1** späť do držiaka dolného závesu **2**.



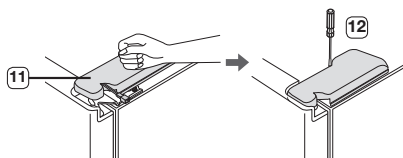
2. Nasmerujte otvor v rohu dvierok chladničky **3** na dolný záves **4**.



3. Horný záves **5** vložte do otvoru na závесе **6**.
Ubezpečte sa, že záves je medzi otvorom horného závesu **7** a otvorom vo vrchnej časti skrine **8** v jednej rovine. Potom naskrutkujte skrutky závesu **9** a uzemňovaciu skrutku **10** otáčaním v smere hodinových ručičiek.

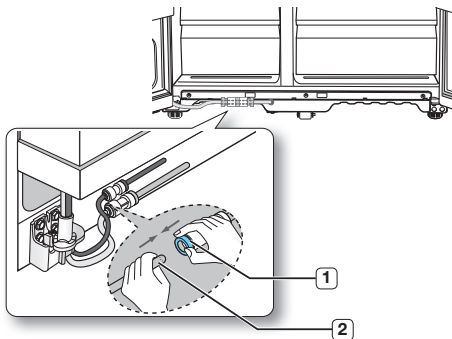


4. Umiestnite predný okraj krytu horného závesu **11** na prednú časť horného závesu **12** a upevnite ho skrutkou.

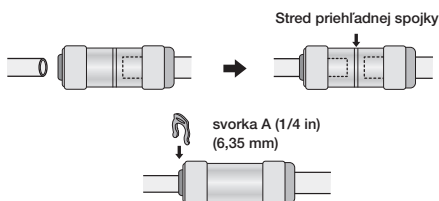


Opätovné pripojenie vodného potrubia

1. Nasadte vodné potrubie **2** do prípojky **1**.



2. Vodná hadica musí byť úplne zasunutá do stredu priehľadnej spojky, aby sa predišlo vytekaniu vody zo zásobníka.
3. Nasadte 2 svorky na inštalačnú zostavu a skontrolujte, či každá svorka pevne drží hadicu.



- ✓ Prívodné hadice neprerezávajúte. opatrne ich vyberte zo spojky.

Opätovné pripevnenie krytu prednej nôžky

- ✓ Pred namontovaním krytu skontrolujte, či je konektor vodného potrubia dobre utesnený. Dajte späť kryt prednej nôžky otočením troch skrutiek v smere hodinových ručičiek tak, ako je zobrazené na obrázku.

VYROVNAVANIE CHLADNIČKY

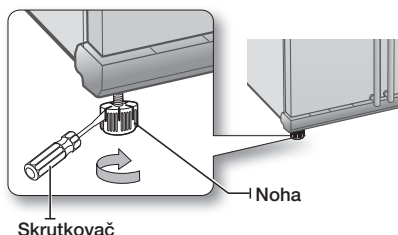
Teraz, keď sú dverka nasadené znovu na chladničku, musíte chladničku vyrovnať, a následne vykonať posledné úpravy.

Ak chladnička nebude vo vodorovnej polohe, nebudete môcť dverka dokonale vypolohovať.

 Prednú časť chladničky je tiež možné nastaviť polohovaním.

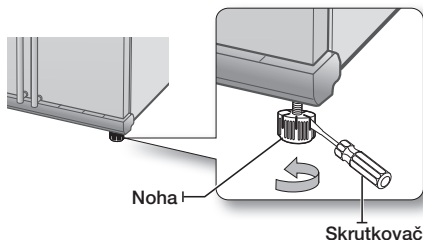
Dverka mrazničky sú nižšie ako chladnička


Vložte skrutkovač s plochou čepeľou do drážky na nohe, otočte ho v smere hodinových ručičiek alebo proti smeru hodinových ručičiek pre nastavenie mrazničky.



Dverka mrazničky sú vyššie ako chladnička

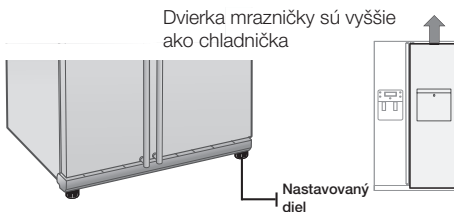
Vložte skrutkovač s plochou čepeľou do drážky na nohe, otočte ho v smere hodinových ručičiek alebo proti smeru hodinových ručičiek pre nastavenie chladničky.



 V nasledovnej časti nájdete rady, ako najlepšie vyrovnať veľmi malé rozdiely.

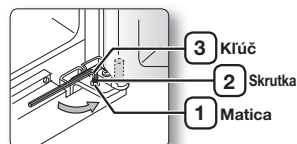
PREVÁDZANIE MALÝCH ÚPRAV DVIEROK


Nezabudnite, že na dokonalé vyrovnanie dveriek je potrebné chladničku vyrovnať. Ak potrebujete pomoc, znovu si prečítajte predošlú časť, kde nájdete informácie o vyrovnaní chladničky.





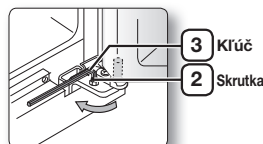
V oboch prípadoch je postup vyrovňovania zariadenia rovnaký. Otvorte dverka a postupne ich nastavte nasledovným spôsobom :



1. Odskrutkujte maticu **1** z dolného závesu, až kým nedosiahne po horný koniec skrutky **2**.




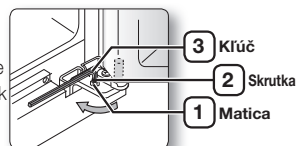
-  Keď uvoľníte maticu **1**, uistite sa, že používate kľúč Allen používaný **3** na uvoľnenie skrutky **2** proti smeru hodinových ručičiek. Následne by ste mali byť schopní odskrutkovať maticu **1** prstami.


2. Nastavte výškový rozdiel medzi dverkami. A to otáčaním skrutky **2** v smere  alebo proti smeru hodinových ručičiek .



-  Keď otáčate skrutku v smere hodinových ručičiek , dverka sa dvíhajú.


3. Po nastavení dveriek otáčajte maticu **1** v smere hodinových ručičiek  až kým nedosiahne po spodný koniec skrutky, potom skrutku pomocou kľúča **3** znovu utiahnite tak, aby ste maticu pevne zaistili **1**.



-  Ak maticu pevne nezaistíte, skrutka sa môže uvoľniť.

KONTROLA POTRUBIA DÁVKOVAČA VODY (VOLITEĽNÁ)

Dávkoč vody je iba jednou z užitočných funkcií vašej novej chladničky Samsung. Vodný filter Samsung odstraňuje nežiaduce častice z vody. Nesterilizuje však ani neničí mikroorganizmy. Za týmto účelom si budete musieť zakúpiť systém na čistenie vody. Na kvalitnú a bezproblémovú výrobu ľadu, je potrebný tlak vody 138 ~ 862 kPa. Za normálnych okolností sa 170 ml papierový pohár naplní za 10 sekúnd. Ak je chladnička umiestnená na mieste s nízkym tlakom vody (menej ako 138 kPa), môžete na kompenzáciu nízkeho tlaku použiť pomocné čerpadlo. Uistite sa, že zásobník na vodu vnútri chladničky je správne naplnený. Zatiahnite preto páčku dávkoč vody až kým z vodného vývodu nezačne tiecť voda. Pri používaní zásobníka na vodu môžete počuť slabý zvuk spôsobený dopĺňaním vody.

 Jednotka obsahuje aj inšalačnú súpravu vedenia vody. Nájdete ju v zásuvke v mrazničke.

POUŽÍVANIE TOHTO VÝROBNÍKA ĽADU

(RS77*, RS54H*)

Vybratie nádoby na ľad

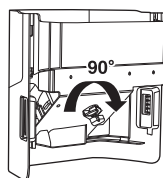
- Držte úchytky podľa schémy na obrázku 1.
- Vysuňte jemne spodnú časť.
- Pomaly vyberte nádobu na ľad.



Obrázok 1

Opätovné vloženie nádoby na ľad

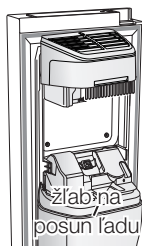
- Vykonajte postup montáže v opačnom poradí krokov demontáže.
- Pevne zasuňte nádobu na doraz, až kým sa neozve kliknutie.
- Ak sa nezmestí nádobka na svoje miesto, otočte manipulačnú páčku naspäť o 90 stupňov a nainštalujte nádobku opäť podľa schémy na obrázku 2.



Obrázok 2

Bežná prevádzka

- Akékoľvek zvuky, ktoré vychádzajú z výrobníka ľadu pri presune ľadu do nádoby sú súčasťou správnej prevádzky prístroja.
- V prípade, že výrobník ľadu dlhšie nepoužijete, môže to spôsobiť, že sa v nádobke na ľad vytvoria väčšie kusy ľadu. Odstráňte zvyšný ľad vyprázdníte nádobku.
- Keď nevychádza žiadny ľad, skontrolujte, či sa v žlabku nezasekli kocky ľadu a v prípade potreby ich odstráňte.
- Prvá dávka kociek ľadu môže byť menšia kvôli vzduchu v potrubí po pripojení. Počas bežnej prevádzky sa všetok vzduch uvoľní.



Obrázok 3



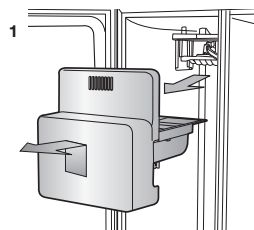
UPOZORNENIE

- Ak bliká na displeji nápis ICE OFF, vyberte nádobku a vložte ju späť dnu a/alebo skontrolujte, či je správne vložená v prístroji.
- Keď sú dvere spotrebiča otvorené, dávkoč ľadu a vody nie je funkčný.
- Ak vyviniete pri otváraní dverí príliš veľkú silu, spôsobí to rozliatie vody v celom výrobníku ľadu.
- Pri vyťahovaní nádoby na ľad použite obe ruky. Zabráňte tak pádu nádoby na zem.
- Vždy odstráňte zo zeme všetok ľad a vodu, ktoré padli na zem. Zamedzte tak úrazu.
- Nedovoľte, aby sa deti vešali na dávkoč ľadu alebo na nádobku. Môžu utrpieť úraz.
- Na žľabe, ktorým sa prenáša ľad, nenechávajte svoje ruky ani iné predmety. Môže to spôsobiť zranenie osôb alebo poškodenie mechanických častí.

Skontrolujte množstvo vody privádzané do nádoby na ľad. (RS757*/ RS756*)

1. Zdvihnute vedierko výrobníka ľadu a opatrne ho vytiahnite z mrazničky.
2. Keď stlačíte tlačidlo Test, nádoba výrobníka ľadu sa naplní vodou z vodného potrubia. Skontrolujte a uistite sa, či je množstvo vody správne (pozri obrázok nižšie).

Ak je hladina vody príliš nízka, kocky ľadu budú malé. Je to spôsobené problémom s tlakom vody v hlavnom vodovodnom potrubí, nie v chladničke.



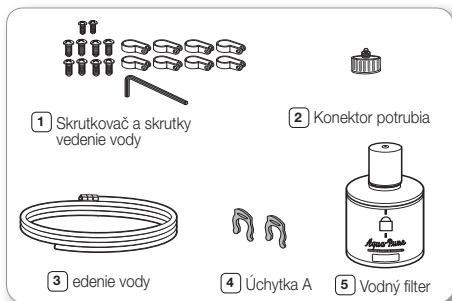
Výrobník ľadu



INŠTALÁCIA POTRUBIA DÁVKOVAČA VODY

Pre vnútorný model

Diely na inštaláciu vedenia vody

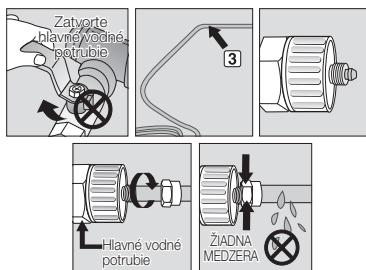


Pripojenie k potrubiu dávkovača vody

1. Najskôr odpojte hlavné vedenie prívodu vody.
2. Nájdite najbližšie potrubie pre studenú pitnú vodu.
3. Postupujte podľa inštrukcií k inštalácii vodného potrubia v inštaláčnej súprave.

VÝSTRAHA

Prívod vody musí byť napájaný studenou vodou.
Ak ho pripojíte k horúcej vode, môžete poškodiť čistič.

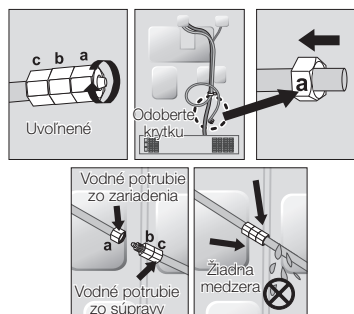


4. Po zapojení prívodu vody do vodného filtra znovu zapnite hlavný prívod vody a nalejte asi 1 L na vyčistenie a naplnenie vodného filtra.

Pripojenie vodovodu k chladničke

1. Odoberte krytku z vodného potrubia na zariadení a vložte kompresnú maticu do vodného potrubia na zariadení. Tú získate po demontáži z dodaného vodného potrubia.
2. Spojte vodovodné potrubie zo zariadenia a vodovodné potrubie z dodanej súpravy.
3. Dotiahnite kompresnú maticu na kompresnú armatúru. Dávajte pozor, aby medzi týmito dvomi položkami nevznikla žiadna medzera.

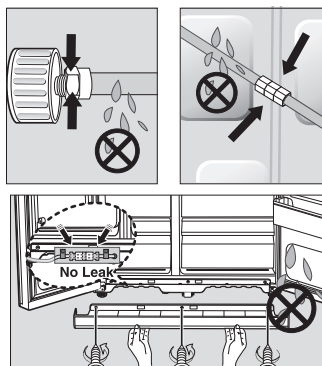
4. Pustite vodu a skontrolujte prípadné netesnosti.



- Vodné potrubie pripojte iba k zdroju pitnej vody. Ak musíte opraviť alebo demontovať vodné potrubie, odrežte 6.5 mm plastovej trubice, aby ste dosiahli tesné, nepremokavé spojenie.


VÝSTRAHA Pred použitím by sa mali na týchto miestach preveriť úniky

- Záruka spoločnosti Samsung nepokrýva INŠTALÁCIU VODNÉHO VEDENIA.
- Inštalácia sa vykoná na náklady zákazníka, iba ak by maloobchodná cena zahŕňala aj náklady na inštaláciu.
- Pri inštalácii kontaktujte v prípade potreby autorizovaného inštalátora.
- Ak dôjde k priesaku vody v dôsledku nesprávnej inštalácie, kontaktujte, prosím, inštalátora.



Odstráňte všetky zvyšky z vnútra čističa. (Model so zónou voliteľného chladenia)

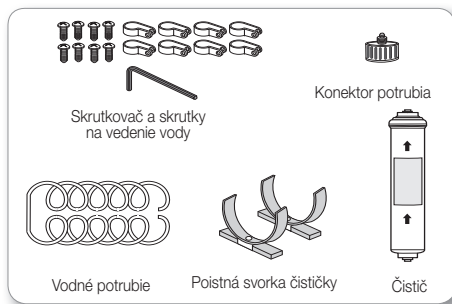
1. ZAPNITE hlavný prívod vody.
2. Nechajte vodu tiecť cez zásobník, až kým nevyteká čistá voda (približne 3 litre).

 Počiatočné tmavé zafarbenie vody a ľadu je normálne.

INŠTALÁCIA PRÍVODU VODY PRE AUTOMAT NA VODU

Pre vonkajší model

Diely na inštaláciu vedenia vody



Pripojenie k prívodu vody

Pripojte hadicu pomocou spojky k ventilu vodovodu.

1. Uzavrite hlavný prívod vody.
2. Pripojte spojku „A“ k ventilu vodovodu.

VÝSTRAHA

Prívod vody musí byť napájaný studenou vodou. Ak ho pripojíte k horúcej vode, môžete poškodiť čistič.

INFORMÁCIA O ZÁRUKU

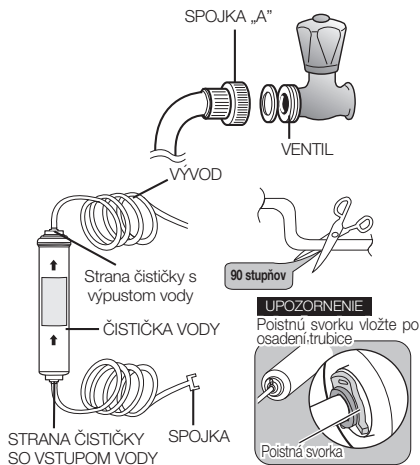
Na inštaláciu prívodu vody sa nevzťahuje záruka výrobcu na chladničku a na zariadenie na výrobu ľadu. Postupujte podľa týchto pokynov, aby ste znížili riziko vážneho poškodenia zariadenia pôsobením vody.

Poznámka :

Ak spojka nepasuje k vášmu ventilu na vodovode, skontaktujte sa s autorizovaným poskytovateľom služieb a zakúpte spojku so správnym tesnením.

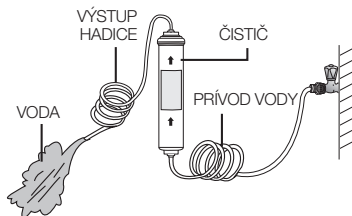
Zvoľte si miesto, kam chcete čistič nainštalovať. (Model s čističom)


- Po odmeraní vzdialenosti od miesta čističa k vodovodnému ventilu so studenou vodou, prerežte vodovodnú hadicu na príslušnom mieste.
- Ak chcete zmeniť vstupnú a výstupnú stranu čističa počas jeho inštalácie, postupujte podľa referenčných pokynov.



Odstráňte všetky zvyšné čiastočky z čističa. (Model s čističom)

- Otvorte hlavný prívod vody, aby ste sa mohli presvedčiť, že voda tečie prítokovou hadicou čističa.
- Ak voda z hadice nevyteká, skontrolujte, či je vodovodný ventil otvorený.
- Ventil nechajte otvorený, kým z hadice nevyteká čistá voda a kým sa nevyplavia všetky nečistoty, ktoré vznikli pri výrobe.



-  Počiatočné tmavé zafarbenie vody a ľadu je normálne.

Pripojenie poistnej svorky čističky

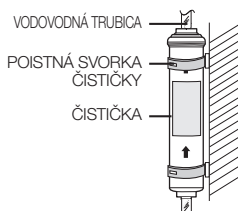
- Poistnú svorku čističky držte v správnej polohe (napr. pod umývadlom) a pevne pripievte na miesto, kde chcete čističku priskrutkovať.



VÝSTRAHA Neupevňujte čistiacu vložku na chladničku alebo zadnú stranu chladničky. Môže spôsobiť poškodenie materiálu.

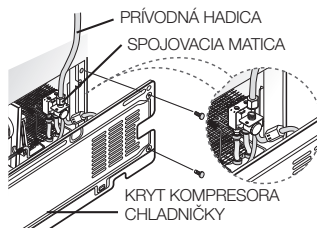
Pripevnite čistič na mieste.

- Pripevnite čistič na danom mieste podľa obrázka vpravo.



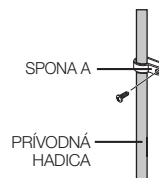
Pripojenie prívodu vody k chladničke.

- Zložte kryt kompresora chladničky.
- Pripojte prívod vody k ventilu, ako je to znázornené na obrázku.
- Po pripojení skontrolujte, či voda niekde neuniká. Ak áno, zopakujte pripojenie.
- Zložte naspäť kryt kompresora chladničky.




Zaistite prívod vody.

- Pomocou svoriek „A“ upevnite hadicu na stenu (zadnú stranu chladničky).
- Po upevnení hadice sa presvedčte, či niekde nie je príliš prehnutá, pritlačená a pod.



Po inštalácii filtra odstráňte z potrubia dávkovača vody všetok zostávajúci materiál.

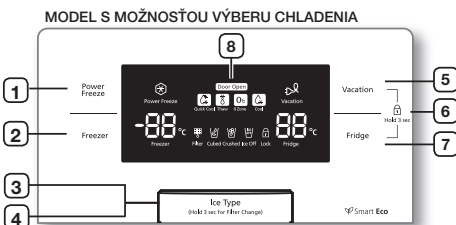
1. Zapnite hlavný prívod vody a zavrite ventil k vodnému potrubiu.
2. Nechajte vodu tiecť cez zásobník, až kým nevyteká čistá voda (približne 3 litre). Systém prívodu vody sa vyčistí a vedenie sa odvzdušní.
3. V niektorých domácnostiach môže byť potrebné dodatočné prepláchnutie.
4. Otvorte dverka chladničky a ubezpečte sa, že z vodného filtra na žiadnom mieste nepreteká voda.

-  Nanovo inštalovaná kazeta vodného filtra môže spôsobiť, že voda bude z dávkovača mierne vystrekovať. Spôsobuje to vzduch vnikajúci do potrubia. Pri prevádzke by to nemalo predstavovať žiaden problém.

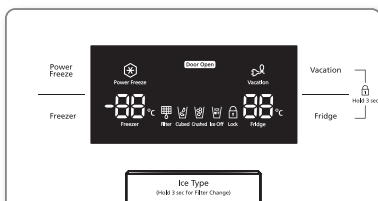
Prevádzka side-by-side chladničky SAMSUNG

OVLÁDANIE CHLADNIČKY

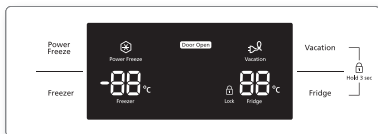
POUŽÍVANIE OVLÁDACIEHO PANELA / DIGITÁLNEHO DISPLEJA



MODEL S VÝDAJNÍKOM



NORMÁLNY MODEL



1 TLAČIDLO POWER FREEZE (RÝCHLE ZMRAZENIE)	Skracuje čas potrebný na zmrazenie výrobkov v mrazničke. Táto funkcia je užitočná, ak potrebujete rýchlo zmraziť výrobky, ktoré sa ľahko kazia alebo ak sa teplota v mrazničke prudko zvýšila (napríklad ak ste zabudli dveria otvorené).
2 TLAČIDLO FREEZER	Stlačením tlačidla Freezer môžete nastaviť požadovanú teplotu v mrazničke. Teplota sa dá nastaviť v rozpätí -15 °C (6 °F) až -23 °C (-10 °F).

3 TLAČIDLO ICE TYPE (TYP LADU)	Týmto tlačidlom vyberáte kockový alebo drvený ľad, prípadne funkciu Ice (Ľad) vypnete.
4 TLAČIDLO VÝMENY FILTRA	Ak stlačíte tlačidlo po výmene filtra na tri sekundy, vynulujete plánovač filtra.
5 TLAČIDLO VACATION (DOVOLENKA)	Ak idete na dovolenku, služobnú cestu, alebo ak chladničku nevyužívate, stlačte tlačidlo Vacation (Dovolenka). Keď zvolíte tlačidlo Vacation (Dovolenka) pre vypnutie priečinku chladničky, tak LED kontrolka sa automaticky prepne z možnosti Refrigerator (Chladnička) na možnosť Vacation (Dovolenka). ! Výslovne odporúčame, aby ste z priestoru na čerstvé potraviny vybrali všetky potraviny a pri zvolenej funkcii Vacation (Dovolenka) nenechávali otvorené dvere.
6 FUNKCIA CHILD LOCK (DETSKÝ ZÁMOK)	Súčasným stlačením tlačidla Uvoľnenie a tlačidla Chladnička po dobu 3 sekúnd, všetky tlačidlá budú zablokované. Páka Výdajníka vody alebo páka Ľadu. Pre zrušenie tejto funkcie stlačte tieto dve tlačidlá po dobu 3 sekúnd znova.
7 TLAČIDLO FRIDGE (CHLADNIČKA)	Stlačením tlačidla Fridge (Chladnička) nastavíte požadovanú teplotu v chladničke. Teplota sa dá nastaviť v rozpätí 1 °C (34 °F) až 7 °C (46 °F).
8 FUNKCIA OTVORENÝCH DVERÍ	1. Po otvorení dverí chladničky alebo mrazničky sa rozsvieti ikona „Door Open (Dvere otvorené)“. 2. Ak je splnená podmienka alarmu dverí z dôvodu otvorenia dverí chladničky alebo mrazničky, ikona „Door Open (Dvere otvorené)“ bliká.



Ak použijete funkciu Power Freeze, spotreba chladničky sa zvýši.

Ak túto funkciu nepotrebujete, nezabudnite ju vypnúť a vrátiť nastavenia teploty mrazničky do pôvodného stavu.

Ak potrebujete zmraziť veľké množstvo jedla, aspoň 20 hodín predtým aktivujte funkciu Power Freeze (Silné mrazenie).

Funkcia Vypnutie displeja

Pre účely úspory energie sa panel displeja vypne vždy v nasledujúcich podmienkach: Ak nie je zatlačené žiadne tlačidlo, ak žiadne z dverí nie sú otvorené alebo, ak nie je zatlačená páka dávkovača.

Ikona, ktorá indikuje režim Dovoľenka alebo Kockový ľad / Drvený ľad / vypnutie výrobníka ľadu (Ice Off), však zostane naďalej aktívna.

Keď zatlačíte tlačidlo, otvoríte dvere alebo zatlačíte páku dávkovača, panel displeja sa opäť rozsvieti. S výnimkou tlačidla na výber typu ľadu budú všetky tlačidlá aktívne, keď zatlačíte tlačidlo a odtiahnete z neho prst.

OVLÁDANIE TEPLoty

OVLÁDANIE TEPLoty V MRAZNIČKE

Teplotu v mrazničke je možné podľa vašich potrieb nastaviť v rozmedzí -15 °C (6 °F) až -23 °C (-10 °F).

Opakovane stláčajte tlačidlo Freezer, kým sa na displeji nezobrazí požadovaná teplota.

Nezabudnite, že zmrzlina a podobné potraviny sa môžu začať topiť už pri -16 °C (4 °F).

Zobrazenie teploty sa bude pohybovať postupne od -15 °C (6 °F) po -23 °C (-10 °F). Keď hodnota dosiahne -23 °C (-10 °F), začne opäť pri -15 °C (6 °F). Päť sekúnd po nastavení novej teploty sa na displeji opätovne zobrazí aktuálna teplota v mrazničke.

Tento údaj sa však bude meniť, keď sa teplota v mrazničke bude prispôsobovať nastavenej hodnote.



Keď vložíte SHELF-BOTTOM (POLICA-SPODNÁ) namiesto Spodnej zásuvky, SHELF-BOTTOM (POLICA-SPODNÁ) je dvojhviezdičková časť (Všetky modely). Spodný dverový kryt v mrazničke je dvojhviezdičková časť. (Modely RSH7, RS77, RS7528, RS7527, RS54H, RS57H). V dvojhviezdičkových častiach je teplota mierne vyššia ako v ostatných častiach mrazničky.

OVLÁDANIE TEPLoty V CHLADNIČKE

Teplotu v chladničke je možné podľa vašich potrieb nastaviť v rozmedzí 7 °C (46 °F) až 1 °C (34 °F).

Opakovane stláčajte tlačidlo Fridge (Chladnička), kým sa na displeji nezobrazí požadovaná teplota.

Ovládanie teploty v chladničke funguje rovnako ako ovládanie teploty v mrazničke.

Stlačením tlačidla Fridge (Chladnička) nastavíte požadovanú teplotu. Po niekoľkých sekundách sa chladnička začne prispôsobovať novej nastavenej teplote. Táto skutočnosť sa zobrazí na digitálnom displeji.



Teplota v mrazničke alebo v chladničke sa môže zvýšiť častým otváraním dverí alebo ak dovnútra vložíte veľké množstvo teplých alebo horúcich potravín.

Dôsledkom toho môže digitálny displej blikať.

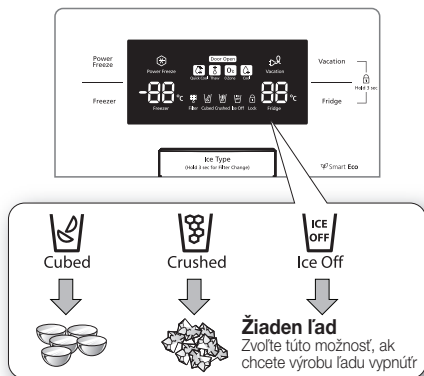
Keď sa mraznička a chladnička vrátia na pôvodne nastavenú teplotu, blikanie prestane.

Ak blikanie pokračuje, môže byť potrebné chladničku „resetovať“.

Skúste zariadenie odpojiť od napájania, počkajte asi 10 minút a potom ho znovu pripojte k napájaniu.

POUŽÍVÁNIE DÁVKOVAČA ĽADU A STUDENEJ VODY

Stlačením tlačidla Ice Type (Typ ľadu) zvolíte požadovaný typ ľadu



✎ Ľad sa vyrobí v kockách. Ak zvolíte možnosť „Crushed“ (Drvený), zariadenie na výrobu ľadu zomelie ľadové kocky na drvený ľad.

Dávkovanie ľadu

Vložte pohár pod otvor dávkovača ľadu a jemne ním zatlačte na páku dávkovača. Dávajte pozor, aby bol pohár zarovno s dávkovačom, aby ľad nevypadával von.

Používanie dávkovača vody

Dajte pohár pod otvor dávkovača vody a jemne ním zatlačte na páku dávkovača vody. Dávajte pozor, aby bol pohár zarovno s dávkovačom, aby voda nevyšplechovala von.



VAROVANIE

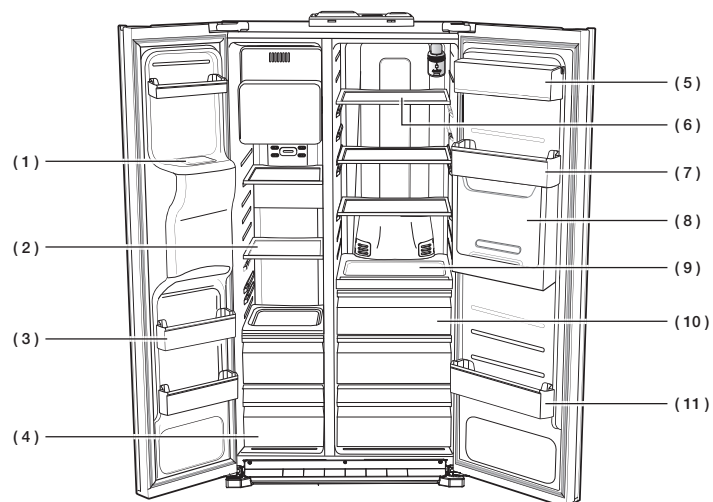
- Nestrkajte prsty, ruky alebo iné nevhodné predmety do žľabu alebo do nádoby výrobníka ľadu.
 - Môže to spôsobiť úraz alebo poškodenie materiálu.
- Nikdy nestrkajte prsty ani žiadne iné predmety do dveriek dávkovača.
 - Môže to spôsobiť zranenie.
- Používajte zásadne výrobník ľadu dodaný s chladničkou.
- Prívod vody k tejto chladničke musí nainštalovať a pripojiť iba kvalifikovaná osoba a voda musí byť pitná.
- Ak chcete, aby stroj na vytváranie ľadu fungoval správne, požaduje sa tlak vody 138 ~ 862 kPa.



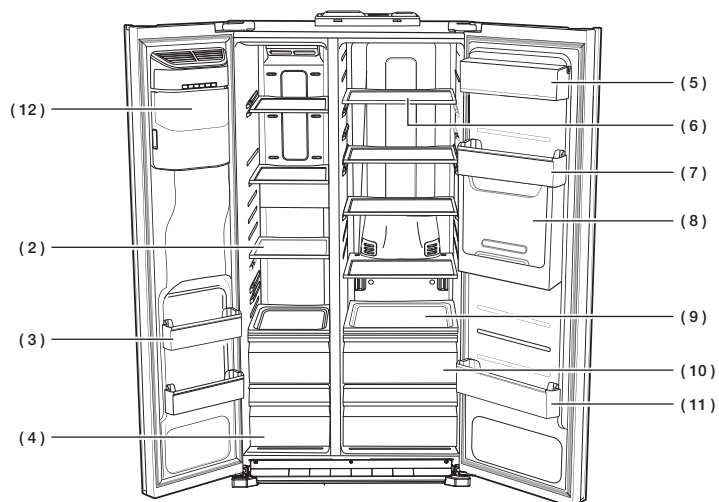
VÝSTRAHA

- Ak odchádzate na dlhú dovolenku alebo služobnú cestu a nebudete používať dávkovač vody alebo ľadu, vodovodný ventil zatvorte.
 - Predídete možnosti úniku vody.
- Prebytočnú vlhkosť vnútri utrite a dvere nechajte otvorené.
 - Predídete možnosti vzniku zápachu a plesní.

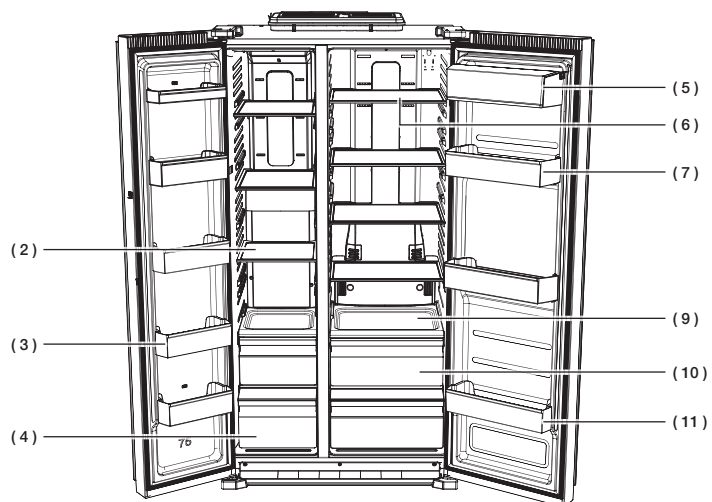
<RS757* / RS756*>



<RS77* / RS54H*>



<RS772*/RS752*/RS57H*>



(1) Žľab na ľad**VAROVANIE**

Nestrkajte prsty, ruky alebo akékoľvek iné predmety do žľabu na ľad alebo do koša výrobníka ľadu. Môžete si privodiť zranenie alebo spôsobiť materiálnu škodu.

(2) Police

Môžu byť použité na uskladnenie všetkých druhov mrazených potravín.

(3) Dverové koše

Môžu byť použité na drobné balíčky mrazených potravín.

(4) Zásuvky

Najvhodnejšie na skladovanie mäsa alebo suchých potravín. Uskladnené potraviny by mali byť dôkladne zabalené vo fólii alebo v iných vhodných baliacich materiáloch alebo nádobách.

(5) Kôš na mliečne výrobky

Môže sa použiť na uskladnenie malých mliečnych potravín, napr. masla alebo margarínu, jogurtu alebo tehličiek smotanového syra.

(6) Police

Odolné proti prasknutiu. Môžu byť použité na uskladnenie všetkých druhov potravín a nápojov. Kruhové škrvy vznikajúce na povrchu skla sú bežným javom a obvykle je možné ich odstrániť vlhkou handričkou.

(7) Priehradka na vajcia

Najvhodnejšie miesto na skladovanie vajec. Pre jednoduchý prístup dajte priehradku na vajcia na policu.

(8) Oddelenie na nápoje (voliteľné)

Používa sa na uloženie často používaných položiek, ako sú nápoje v plechovkách, desiaty a pod. Do oddelenia je prístup bez otvorenia hlavných dverí chladničky.

(9) Pohyblivá polička (voliteľná)

Vytvorená tak, aby sa ľahko pohybovala s potravinami. Môže sa použiť na uskladnenie všetkých druhov potravín a nápojov, s ktorými často pohybujete.

(10) Zásuvka na ovocie a zeleninu

Určená na zachovanie čerstvosti skladovanej zeleniny a ovocia. Špeciálna zásuvka s možnosťou regulácie úrovne vlhkosti vo vnútri.

(11) Dverové koše

Určené na veľké neskladné veci, ako sú škatule s mliekom, alebo na veľké fľaše a nádoby.

(12) Nádoba výrobníka ľadu

Navrhnutá pre jednoduché skladovanie veľkého množstva ľadu.

**VAROVANIE**

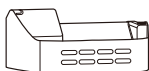
Nestrkajte prsty, ruky alebo akékoľvek iné predmety do žľabu na ľad alebo do koša výrobníka ľadu. Môžete si privodiť zranenie alebo spôsobiť materiálnu škodu.



Aby ste získali viac priestoru, môžete potraviny uskladniť v kryte FRE-UPP namiesto v nádobe na ľad, a zároveň odstrániť COVER-ICE MAKER (KRYT VÝROBNÍKA ĽADU).

Ak odstránite nádobu na ľad, na paneli displeja začne blikať indikátor vypnutia výrobníka ľadu ICE OFF. Furthermore, you can remove the freezer Upper drawer and Bottom drawer and locate the 'SHELF-BOTTOM' on the bottom of the freezer since it does not affect thermal and mechanical characteristics.

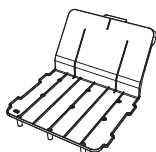
Uvádzaný objem mraziacej časti na skladovanie potravín je počítaný s nasadeným „krytom FRE-UPP“, SHELF-BOTTOM (POLICA-SPODNÁ) a odstráneným COVER-ICE MAKER (KRYT VÝROBNÍKA ĽADU), „Hornou zásuvkou“ a „Spodnou zásuvkou“.



KRYT FRE-UPP (voliteľné)



COVER-ICE MAKER
(KRYT VÝROBNÍKA ĽADU)



SHELF-BOTTOM
(POLICA-SPODNÁ) (voliteľná)

POUŽÍVANIE ZÁSUVKY COOLSELECT ZONE™ (VOLITELNÁ)

Quick Cool (Rýchle chladenie)




- V priečinku CoolSelect Zone™ môžete použiť funkciu Quick Cool (Rýchle chladenie).
- Možnosť "Quick Cool" vám umožní schlaadiť 1–3 nápoje v plechovkách za 60 min.
- Na zrušenie tejto funkcie stlačte opätovne tlačidlo "Quick Cool". Priečinok CoolSelect Zone™ sa vráti na predchádzajúce nastavenie teploty.
- Keď sa ukončí funkcia "Quick Cool", tak sa priečinok vráti k teplote chladenia.


Thaw (Rozmrazovanie)



- Strata šťavy a zhoršenie kvality mäsa znižuje čerstvosť potravín.
- Po zvolení možnosti "Thaw (Rozmrazovanie)" sa začne do priečinku CoolSelect Zone™ privádzať striedavo teplý a studený vzduch.
- V závislosti od váhy mäsa si môžete následne zvoliť čas rozmrazovania na 4 hodiny, 6 hodín, 10 hodín a 12 hodín.
- Keď sa rozmrazovanie ukončí, tak sa priečinok CoolSelect Zone™ vráti späť na chladenie.
- Keď sa rozmrazovanie ukončí, tak sa v mäse nenachádza žiadna šťava a je napol zamrznuté, takže sa dá na varenie ľahko rezať.
- Aby ste túto možnosť zrušili, tak stlačte ktorékoľvek tlačidlo okrem tlačidla "Thaw".
- Vhodný čas rozmrazovania pre mäso a ryby je zobrazený nižšie. (Pri hrúbke potravín 2.54 cm)

Čas rozmrazenia	Hmotnosť
4 hodiny	363 g
6 hodiny	590 g
10 hodiny	771 g
12 hodiny	1000 g

 V závislosti od veľkosti a hrúbky mäsa a rýb sa čas rozmrazovania môže odlišovať. Vyššie uvedená hmotnosť predstavuje celkovú hmotnosť potravín v priechniku CoolSelect Zone™. Příklad: celkový čas rozmrazovania pre 400 g zmrazeného hovädzieho mäsa a 600 g zmrazeného kurčťa bude 10 hodín.


 **VAROVANIE** Pri zvolení možnosti "Thaw (Rozmrazovanie)" vyberte z priechniku CoolSelect Zone™ potraviny, ktoré nechcete rozmrazovať.


Zero Zone (Nulová zóna) (0 °C)

- Keď zvolíte možnosť "Zero Zone", tak sa teplota priechniku CoolSelect Zone™ udrží na 0 °C bez ohľadu na nastavenú teplotu v chladničke.
- Možnosť "Zero Zone" vám pomôže dlhšie uchovať mäso a ryby čerstvé.

Cool (Chladienie)

- Keď zvolíte možnosť "Cool", tak teplota bude rovnaká ako nastavená teplota chladničky. Digitálny displej zobrazuje rovnakú teplotu ako na displeji.
- Priechnik CoolSelect Zone™ zabezpečuje dodatočný priestor v chladničke

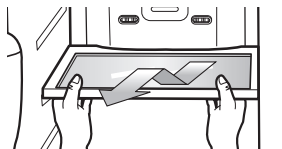
 Čas schladenia sa môže v závislosti od nápojov odlišovať

 **VAROVANIE** Pri možnosti "Quick Cool (Rýchle chladienie)" je potrebné vybrať potraviny uskladnené v priechniku CoolSelect Zone™.

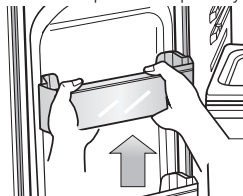
ODOBRATIE PRÍSLUŠENSTVA MRAZNIČKY

Čistenie aj zmena interiéru mrazničky sú veľmi rýchle.

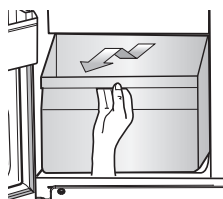
1. Sklenenú policičku vytiahnite tak, že ju potiahnete čo najviac.
Potom ju pomaly nadvihnite a vyberte.



2. Dverový kôš vytiahnite tak, že ho uchopíte obidvomi rukami a potom ho pomaly zdvihnete.



3. Plastovú zásuvku vytiahnite tak, že ju povytiahnete a mierne nadvihnete.




4. Nádobu na ľad (mraznička)

Nádobu výrobníka ľadu nadvihnite a pomaly ju vytiahnite von.

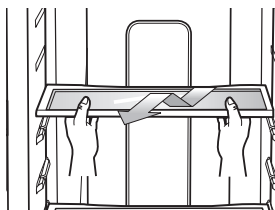
- Uchopte rukoväť, ako je uvedené na obrázku
- Nadvihnite trochu spodnú časť
- Pomaly vyberte nádobu na ľad von



 Pri demontáži krytu nepoužívajte neprimeranú silu. Kryt sa môže zlomiť a spôsobiť poranenie.

ODOBRATIE PRÍSLUŠENSTVA CHLADNIČKY

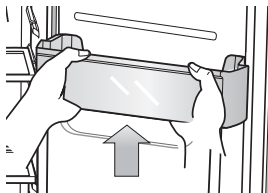
1. **Sklenenú poličku odolnú voči rozliatiu** vytiahnite tak, že ju potiahnete čo najďalej. Potom ju pomaly nadvihnite a vyberte.




2. **Zásuvku na ovocie a zeleninu** vytiahnete zatlačením na jamky nachádzajúce sa na vnútornej ľavej a pravej strane krytu boxu na zeleninu/suché potraviny a potiahete ju smerom dopredu. Držiak zásuvku v jednej ruke ju mierne nadvihnite, zároveň ťahajte dopredu a vytiahnite ju z chladničky.



3. **Dverový kôš na fľaše** vytiahnete tak, že ho uchopíte obidvomi rukami a potom ho pomaly zdvíhate.



-  Pred vytiahnutím akéhokoľvek príslušenstva ubezpečte, že vám neprekážajú potraviny.

ČISTENIE CHLADNIČKY



VAROVANIE

Na čistenie nepoužívajte benzén, riedidlo, bielidlo Clorox ani chlorid. Môžu poškodiť povrch zariadenia a spôsobiť požiar.



VÝSTRAHA

Nestriekajte na chladničku vodu, ak je pripojená k sieti. Predídete možnosti vzniku úrazu elektrickým prúdom. Nečistite chladničku benzénom, riedidlom alebo čistiacimi prostriedkami na motorové vozidlá. Predídete možnosti vzniku požiaru.

VÝMENA ŽIAROVKY VNÚTORNÉHO OSVETLENIA



Ak je vnútorné osvetlenie vybavené žiarovkou LED, zverte jej výmenu odborníkovi.

VÝMENA VODNÉHO FILTRA



VAROVANIE

Aby ste znížili riziko poškodenia vášho majetku vodou, **NEPOUŽÍVAJTE** bežné značky vodných filtrov vo vašej chladničke SAMSUNG. **POUŽITE LEN VODNÉ FILTRY ZNAČKY SAMSUNG.** Spoločnosť Samsung nebude zo zákona zodpovedná za žiadne škody, vrátane, ale nie obmedzujúc sa len na škody na majetku, spôsobené presakovaním vody pri používaní bežného vodného filtra. Chladničky Samsung sú vyrobené tak, aby fungovali LEN S vodným filtrom značky SAMSUNG.

Kontrolka „indikátora filtra“ vás upozorňuje, kedy treba vodný filter vymeniť. Keď svetelný indikátor filtra zasvieti na červeno, je čas vymeniť filter.

Aby ste mali čas na zadováženie nového filtra, svetlo sa rozsvieti tesne predtým, ako sa minie kapacita súčasného filtra.

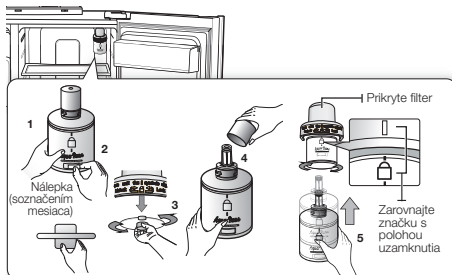
Včasná výmena filtra vám zabezpečí z vašej chladničky tú najčerstvejšiu a najčistejšiu vodu.



Pre interiérový model

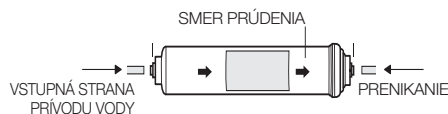
1. Vytiahnite vodný filter z obalu a podľa návodu nalepte na filter nálepku s označením mesiaca.
2. Na filter nalepte nálepku s dátumom šesť mesiacov dopredu od aktuálneho dátumu. Napríklad ak vymieňate vodný filter v marci, na filter nalepte nálepku „SEP“ (september). Tá vám pripomenie, že máte filter vymeniť v septembri. Typická životnosť filtra je približne 6 mesiacov.

3. Následne odoberte upevnenú krytku otáčaním proti smeru hodinových ručičiek.
4. Odoberte ochrannú krytku nového filtra a vytiahnite starý filter.
5. Nasmerujte a vložte nový filter do puzdra. Pomaly otočte vodný filter o 90° v smere hodinových ručičiek, zarovnajte značku na kryte tak, aby sa filter v danej polohe zaistil. Ubezpečte sa, či je ukazovateľ s „uzamknutou“ polohou zarovno. Neutáhajte ho príliš silno.



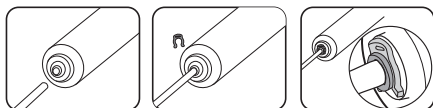
Pre exteriérový model

1. Vypnite prívod vody.
2. Všimnite si smer prúdenia na filtri.
3. Trubicu na prívod vody vsúvajte do vstupnej strany filtra, až kým sa trubica nezastaví.



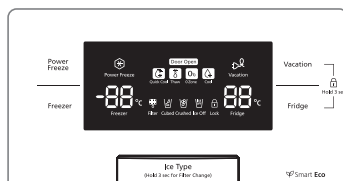
Poznámka : Musíte zabezpečiť, aby bol rez rovný bez sklonu, pretože by to mohlo viesť k presakovaniu.


4. Po vložení trubice pevne zachyťte dokopy pomocou svorky.



5. Zapnite vodu a skontrolujte presakovanie. Ak sa vyskytne presakovanie, zopakujte kroky 1, 2, 3, 4. Ak presakovanie pokračuje, prestaňte zariadenie používať a kontaktujte vášho dodávateľa.

6. Po vykonaní týchto úkonov podržte tlačidlo **Ice Type** stlačené po dobu 3 sekúnd. Časovač filtra sa vynuluje.
7. Napokon nalejte 1 L vody do výdajníka. Pred pitím sa ubezpečte, či je vytekajúca voda čistá.



-  Nanovo inštalovaná kazeta vodného filtra môže spôsobiť, že voda bude z dávkovača mierne vystrekovať. Spôsobuje to vzduch vnikajúci do potrubia. Pri prevádzke by to nemalo predstavovať žiaden problém.

Objednávanie náhradných filtrov

Ak si chcete objednať viac kaziet filtra, spojte sa s najbližším autorizovaným predajcom spoločnosti Samsung.

- Vnúťorný filter - HAFIN2/EXP
- Vonkajší filter- HAFEX/EXP

Odstraňovanie problémov


PROBLÉM	RIEŠENIE
Chladnička vôbec nefunguje alebo nechladí dostatočne.	<ul style="list-style-type: none"> • Skontrolujte, či je sieťová šnúra dôkladne pripojená do siete. • Je na displeji nastavená správna hodnota teploty? Skúste ju nastaviť na nižšiu teplotu. • Je chladnička vystavená priamemu slnečnému žiareniu, alebo je umiestnená príliš blízko zdroja tepla? • Nie je zadná časť chladničky príliš blízko steny a nebráni tak prúdeniu vzduchu?
Potraviny v chladničke sú zmrazené.	<ul style="list-style-type: none"> • Je na zobrazovacom paneli nastavená správna hodnota teploty? Skúste ju nastaviť na vyššiu teplotu. • Nie je v miestnosti veľmi nízka teplota? • Skladovali ste v najchladnejšej časti chladničky potraviny s vysokým obsahom vody? Namiesto uskladňovania v zásuvke CoolSelect Zone™ skúste tieto potraviny presunúť do stredu chladničky.
Počuť nezvyčajný šum a iný zvuk.	<ul style="list-style-type: none"> • Skontrolujte, či je chladnička postavená na pevnej vodorovnej časti miestnosti. • Nie je zadná časť chladničky príliš blízko steny a nebráni tak prúdeniu vzduchu? • Nespadlo nič za alebo pod chladničku? • Zvnútra chladničky počuť slabé praskanie. • Je to normálne, pretože v súvislosti s teplotou vnútri chladničky sa rôzne príslušenstvo sťahuje alebo roztahuje.
Predné rohy a hrany zariadenia sú horúce a nastáva kondenzácia vodných pár.	<ul style="list-style-type: none"> • Určité množstvo tepla je normálne, pretože v predných rohoch chladničky sú namontované zariadenia proti kondenzácii. • Sú dvierka chladničky poodchýlené? Ak necháte dvierka dlhšie otvorené, môže dôjsť k kondenzácii vodných pár.
Ľad sa neoddeľuje.	<ul style="list-style-type: none"> • Počkali ste medzi inštaláciou potrubia dávkovača vody a začatím vytvárania ľadu aspoň 12 hodín? • Je vodovodné potrubie pripojené a uzavierací ventil otvorený? • Vyplí ste manuálne funkciu vytvárania ľadu? Ubezpečte sa, že funkcia Ice Type (Typ ľadu) je nastavená na Cubed (Kockový) alebo Crushed (Drvený). • Nie je v zásobníku nejaký ľad zaseknutý? • Nie je teplota v mrazničke príliš vysoká? Skúste nastaviť v mrazničke nižšiu teplotu.
V chladničke počuť bublať vodu.	<ul style="list-style-type: none"> • Je to normálne. Bublanie vzniká pri cirkulácii chladiacej kvapaliny v chladničke.
V chladničke je nepríjemný zápach.	<ul style="list-style-type: none"> • Nepokazili sa potraviny? • Presvedčte sa, či sú potraviny so silným zápachom (napríklad ryby) vzduchotesne zabalené. • Pravidelne mrazničku čistite a vyhodte všetky pokazené alebo podozrivé potraviny.
Na stenách mrazničky sa tvorí námraza.	<ul style="list-style-type: none"> • Nie je upchatý vzduchový otvor? Odstráňte všetky prekážky, aby vzduch mohol voľne prúdiť. • Pre účinnú cirkuláciu vzduchu nechajte medzi uskladneným jedlom dostatok miesta. • Sú dvierka mrazničky dobre zatvorené?
Dávkovač vody nefunguje.	<ul style="list-style-type: none"> • Je vodovodné potrubie pripojené a uzavierací ventil otvorený? • Nie je potrubie prívodu vody stlačené alebo skrútené? • Ubezpečte sa, že potrubie je voľné a nie sú v ňom žiadne prekážky. • Nie je vodná nádrž kvôli príliš nízkej teplote v chladničke zamrznutá? Na hlavnom zobrazovacom paneli skúste zvoliť teplejšie nastavenie.

memo

Rozsah teplôt vzduchu v miestnosti

Táto chladnička je navrhnutá na prevádzku pri bežných okolitých teplotách, ako špecifikuje teplotná trieda vyznačená na identifikačnom štítku.

Trieda	Symbol	Rozsah okolitých teplôt (°C)
Rozšírená teplota	SN	+10 až +32
Teplota	N	+16 až +32
Subtropické	ST	+16 až +38
Tropické	T	+16 až +43

 Vnútrné teploty môžu byť ovplyvnené takými faktormi ako je umiestnenie chladničky, teplota okolitého prostredia a frekvencia, ktorou otvárate dvere. Nastavte teplotu tak, aby sa vykompenzovali tieto faktory.

Správna likvidácia tohoto výrobku (Elektrotechnický a elektronický odpad)

Slovenia



(Platí v krajinách so zavedeným separovaným zberom)

Toto označenie na výrobku, príslušenstve alebo v sprievodnej brožúre hovorí, že po skončení životnosti by produkt ani jeho elektronické príslušenstvo (napr. nabíjačka, náhlavná súprava, USB kábel) nemali byť likvidované s ostatným domovým odpadom. Prípadnému poškodeniu životného prostredia alebo ľudského zdravia môžete predísť tým, že budete tieto výrobky oddeľovať od ostatného odpadu a vrátite ich na recykláciu.

Používatelia v domácnostiach by pre podrobné informácie, ako ekologicky bezpečne naložiť s týmito výrobkami, mali kontaktovať buď predajcu, ktorý im ich predal, alebo príslušný úrad v mieste ich bydliska.

Priemyselní používatelia by mali kontaktovať svojho dodávateľa a preveriť si podmienky kúpnej zmluvy. Tento výrobok a ani jeho elektronické príslušenstvo by nemali byť likvidované spolu s ostatným priemyselným odpadom.

kontaktujte SAMSUNG WORLD WIDE

Ak máte akékoľvek otázky alebo komentáre ohľadom produktov spoločnosti Samsung, prosím, kontaktujte stredisko starostlivosti o zákazníkov SAMSUNG.

0800 - SAMSUNG(7267864)

www.samsung.com



DA68-02710K-04